

Un total de 19.186 personas pasan en 2021 por los centros de empleo de Málaga y Chiclana para generar oportunidades



La Asociación Arrabal-AID atendió en 2021 a un total de 19.186 personas en su centro de empleo de Málaga y Chiclana (Cádiz) a las que prestó apoyo en áreas como empleabilidad e incorporación laboral, emprendimiento, movilidad internacional, atención a personas vulnerables o privadas de libertad, ayudando así a generar nuevas oportunidades de futuro a personas desempleadas o en situación de mayor vulnerabilidad.

504 personas en situación de exclusión social atendidas, de las cuales 301 han conseguido empleo



400 menores y 260 familias reciben apoyo educativo y sociosanitario



55 jóvenes europeos en su primera inmersión laboral



Asociación Arrabal-AID, tres décadas de trabajo por la inclusión social

En 2022 la Asociación Arrabal-AID celebra su 30º aniversario, tres décadas de trabajo por la inclusión social en la que siguen vigentes valores de la entidad como igualdad, gestión comprometida, justicia social y confianza en las personas para protagonizar su propio proceso de cambio. Atender casi 254.000 personas y

lograr más del 35 por ciento de inserción en programas de empleo son datos que reflejan el impacto en la vida de las personas.

Por encima de los números, historias de incorporación social y laboral: personas que encontraron una oportunidad de trabajo o apoyo para emprender, hombres y mujeres que recondujeron su vida tras superar situaciones de prostitución, privación de libertad o sinhogarismo.



OBJETIVO

Misión

ARRABAL-AID es una asociación de carácter social, sin ánimo de lucro. Nuestra misión es trabajar por la plena incorporación social y laboral de las personas, especialmente de las más vulnerables, a través de acciones de acompañamiento e incidencia en el medio social.

Debemos atender bien a todas las personas y con calidad, consiguiendo que la persona atendida se vaya de nuestra entidad habiendo satisfecho su demanda.

Visión

Tenemos como visión ser una organización abierta al aprendizaje y reconocida como referente en el ámbito de la incorporación social y laboral.

Valores

Gestión comprometida, ética y transparente.

Participación activa/protagonismo de las personas.

Profesionalidad: calidad en el trabajo al servicio de las personas.

Sostenibilidad: impacto duradero en las personas y el territorio.

Dignidad humana: creemos en las personas sea cual sea su condición.

Justicia social. La desigualdad, la pobreza, la discriminación son anomalías sociales.

Reflexión crítica. Nos equivocamos, aprendemos, avanzamos. Acertamos, aprendemos, mejoramos.

Coherencia: nuestras acciones son muestra de nuestros valores.

Respeto: No existe un único modelo de ciudadanía o de familia. Respetamos la diversidad.

Nuestra organización se sustenta en un equipo de personas coherentes, honestas y comprometidas.

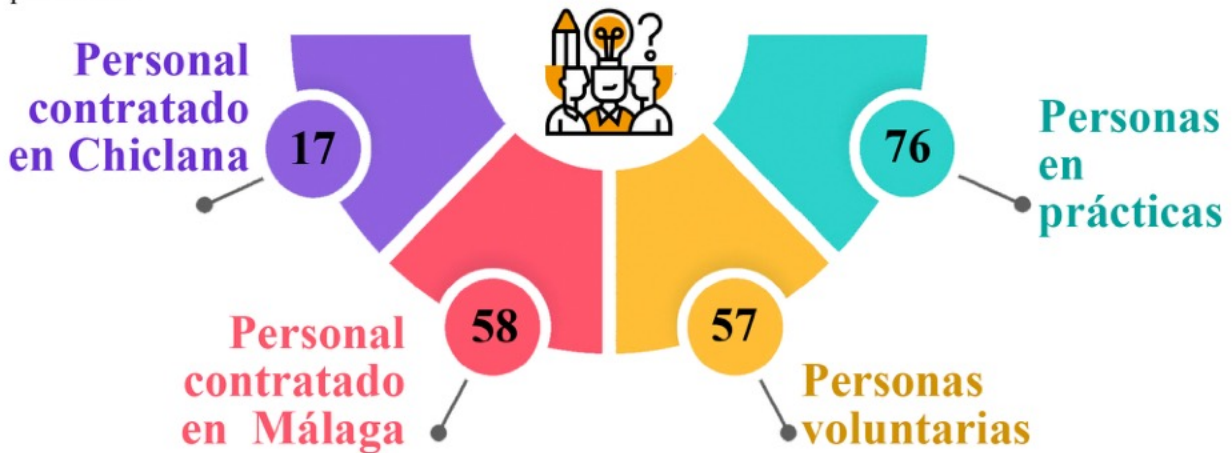


19.186 personas atendidas en 2021

PERSONAS

El capítulo de **recursos humanos resulta fundamental en el conjunto de la organización y al que la entidad dedica el mayor esfuerzo presupuestario.** Nos obstante, esta partida que se contempla como una inversión se convierte en el principal aval de la Asociación Arrabal-AID para alcanzar su misión social y prestar mayor atención y servicio a todas las personas, especialmente aquellas en situación de vulnerabilidad.

En 2021 se completaba un nuevo proceso de evaluación 360 a través de la herramienta Hrider que facilitaba la implementación posterior de un plan de mejora individual, con acciones para el crecimiento personal y profesional.



EFQM, nuevos enfoques basados en la gestión por procesos

Desde la implantación en 2013 de un sistema de calidad y certificación basado en el **modelo EFQM,** la Asociación Arrabal-AID no ha dejado de desarrollar acciones de mejora. Durante 2021, y como paso previo al proceso de renovación del sello en 2022, un equipo multidisciplinar de la entidad liderado por **el área de Estrategia y Propósito** ha trabajado en nuevos enfoques basados en la gestión por procesos, diferenciando éstos entre estratégicos, operativos y de soporte. La herramienta Compass ha facilitado esta tarea así como la clasificación de indicadores en el sistema de gestión.

Grupos BNI para extender la misión de Arrabal-AID

Arrabal-AID participaba de forma activa durante 2021 en dos grupos **Business Network International: BNI Suma (Axarquía) y BNI Horizonte (Málaga).** Un año de membresía para hacer más visible su misión social, estableciendo sinergias con parte del tejido empresarial que desconocía la labor de la entidad. **En total se recibían 28 referencias y aportado otras 44,** **ampliando la red de contactos** para favorecer la inserción sociolaboral de las personas más vulnerables.

Alianzas, trabajando en red

ALIANZAS



Centros Colaboradores en Prácticas:

Universidades andaluzas: Málaga, Cádiz, Jaén, Huelva y Pablo de Olavide (Sevilla)

IES: Ben Gabirol, Mayorazgo, Pérez de Guzmán, Jesús Marín y Sierra Bermeja

Centros de Formación: CESUR, MEDAC, CEST Santísima Trinidad, Empléate Talavera Formación

Otras Universidades: Europea del Atlántico, Internacional de Valencia e Internacional de La Rioja.

Casi **una veintena de empresas, organizaciones sociales, universidades y administraciones públicas reforzaron en 2021 su alianza con la Asociación Arrabal-AID** para ofrecer mejor atención a la ciudadanía y contribuir con nuestro propósito.

El asesoramiento o la prestación de servicios a personas usuarias de Arrabal-AID centra la colaboración con **AJE, Radio Ecça, Accenture, APYMEN- Elefantes Solidarios, FYM HeidelbergCement Group o Fundación Don Bosco-F5**. Por su parte, los vínculos con **Banco de Alimentos, Grupo Sifu, Aspromani, WebHelp o Nuevo Hogar Betania** contribuyen a alcanzar el objeto social de Arrabal-AID.

La investigación educativa es la base de los acuerdos con la **Universidad de Sevilla y la Universidad de Málaga**, con cuya **Facultad de Ciencias de la Salud** se garantiza también el acceso de las personas sin hogar a servicios de podología o fisioterapia y se refuerza el desarrollo de artes escénicas a través de la **FGUMA**.

Mención especial merecen los **ayuntamientos de San Fernando y Benalmádena** en cuestiones de espacios para atención y la **SGAE** para el desarrollo de talleres culturales para menores de centros abiertos.

Estabilidad económica para consolidar la prestación de servicios de Arrabal-AID

FINANZAS

El área económica de la Asociación Arrabal-AID mantiene una línea de trabajo estable que favorece un crecimiento sostenido, donde destaca cómo el capítulo de ingresos ha superado los dos millones de euros durante los últimos cinco ejercicios. Nos obstante, en 2021 los fondos se redujeron un 4,75 por ciento con respecto al hito que supuso el año anterior, una cantidad que se compensa con el ahorro de los gastos un 3,62 por ciento.

La gestión contable ha permitido a la entidad acometer nuevas inversiones en equipamiento, reforzar la gestión interna, ampliar la prestación de servicios y desarrollar acciones sociales con fondos propios. A esto hay que añadir la consolidación de la política de diversificación de financiadores y menor dependencia de organismos públicos, que ha permitido contar con nuevos partners al mismo tiempo que se ampliaba el vínculo con los ya existentes.



Financiación	2020	2021
51,48% PRIVADA	1.602.391,24€	1.422.432,07€
48,54% PÚBLICA	1.292.055,86€	1.340.697,63€

Los recursos humanos siguen constituyendo de forma clara el mayor gasto de la entidad, aunque en ningún caso se entiende como un coste, sino como una inversión dado que las personas trabajadoras de Arrabal-AID constituyen el principal activo de la asociación.

	2020	2021
-3,62% GASTOS	2.805.455,78€	2.703.875,43€

Personal: 74,3 %
Gestión de la entidad: 19,3 %
Ayudas directas a personas: 6,4%

SOCIOS ESTRATÉGICOS

Fundación Bancaria La Caixa
 Junta de Andalucía
 Ayuntamiento de Málaga
 Fundación INCYDE
 Ministerio de Asuntos Sociales

Cámara Comercio de Málaga
 Ayuntamiento de Chiclana de la Frontera
 Fundación Youth Business Spain
 Diputación de Málaga

Arrabal-AID atiende en 'Andalucía Orienta' a 1.390 personas a las que ofrece recursos de empleo y apoyo para el desarrollo de competencias

EMPLEABILIDAD

La Unidad Andalucía Orienta del Servicio Andaluz de Empleo gestionada por la Asociación Arrabal-AID en el edificio Galaxia atendía en 2021 a 1.390 personas desempleadas. A través de un Itinerario Personalizado de Inserción (IPI) las personas usuarias lograban asesoramiento sobre técnicas innovadoras para la búsqueda de empleo, apoyo para el desarrollo de competencias personales e identificación del objetivo profesional así como información sobre los nuevos nichos de mercado.

60%

mujeres usuarias

40%

hombres usuarios

39%

mayores de 45 años

Sobre el perfil de personas beneficiarias, destaca el 60 por ciento de mujeres usuarias (832, frente a los 558 hombres) y cómo el grupo de mayores de 45 se convertía en el más numeroso (39%).

El apoyo psicosocial y emocional ha sido constante en un año difícil para quienes buscaban empleo, especialmente en sectores afectados por las consecuencias de la pandemia. También han sido habituales las acciones para superar la brecha digital, para lo que el centro disponía del Servicio de Autorientación, con equipos informáticos y conexión a de Internet para el acceso a ofertas de empleo, registro en portales y agencias colocación, prospección de empresas, seguimiento de acciones formativas o la mejora de competencias tecnológicas.



Unidad de Orientación Profesional

Arrabal AID



Servicio Andaluz de Empleo
CONSEJERÍA DE EMPLEO,
FORMACIÓN Y TRABAJO AUTÓNOMO





EMPLEABILIDAD

Talleres de desarrollo personal y cursos de cocina malagueña para 254 personas dentro del proyecto enRedateMás

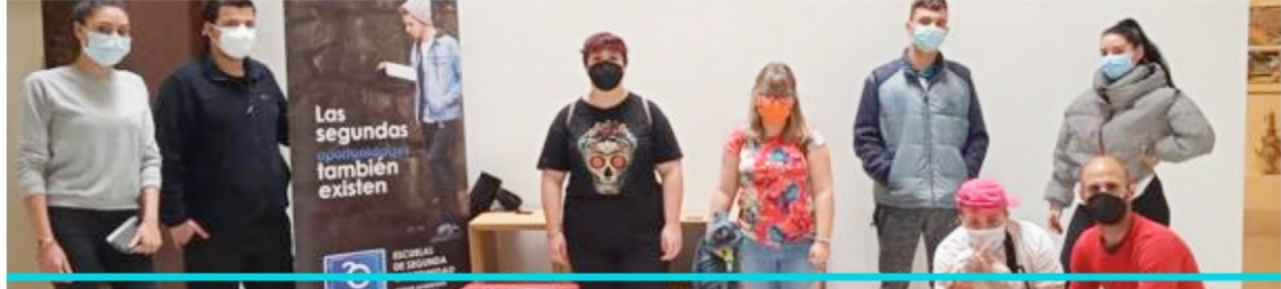


A través de un proceso de licitación de la **Diputación Provincial de Málaga**, la Asociación Arrabal-AID participaba en distintos cursos de formación del **Proyecto enRedateMás financiado por el Fondo Social Europeo (AP-POEFE)**. En total, **se impartían 20 talleres** de habilidades sociales y desarrollo personal en una quincena de municipios entre los que se encuentran **Istán, Ronda, Álora, Antequera, Ardales, Cártama o Coín**. El objetivo de esta iniciativa con **236 participantes** era dotar de **herramientas para la mejora de su capacitación, actitud y motivación hacia el empleo** usando para este propósito técnicas basadas en coaching y programación neurolingüística para incidir en los aspectos más personales. En el marco de enRedateMás, **Arrabal-AID impartía también dos cursos de formación en hostelería en La Viñuela y Algarrobo**. Con el nombre de 'Cocina Malagueña Tradicional, Sabor a Málaga' esta acción de **280 horas lectivas, prácticas en empresas y 18 participantes** se centraba en el aprendizaje de platos típicos de la gastronomía malagueña así como en el conocimiento de los productos locales y cultivos ecológicos.

Un total de 541 personas en la unidad para personas en Riesgo de Exclusión

La unidad '**Andalucía Orienta**' específica para personas en situación de riesgo de exclusión social atendía en **2021 a 541 personas, 284 mujeres frente a 265 hombres**. El 40 por ciento de éstas se situaban entre los 30 y 44 años, seguidos muy de cerca por los mayores de 45. Destaca también las **122 personas menores de 30 años** que han recibido apoyo en este servicio y con quienes se desarrollaba un trabajo doble para favorecer su empleabilidad y también el retomo educativo a la enseñanza reglada en los casos de personas sin estudios.





ESCUELA SEGUNDA OPORTUNIDAD

La **Escuela de Segunda Oportunidad de la Asociación Arrabal-AID** ofrece acompañamiento y un marco educativo con herramientas inclusivas que combinan formación y empleo. Entre sus principios figura proporcionar experiencias motivadoras y entornos de aprendizaje flexibles y adaptados a las necesidades del alumnado para favorecer su retorno al sistema educativo reglado así como el desarrollo de competencias transversales. En 2021, **un total de 54 jóvenes menores de 29 años** formaron parte de este proyecto compuesto por más de un centenar de actividades. De todos ellos, **28 estaban matriculados para graduarse en Secundaria y dos en Bachillerato** siguiendo la metodología Radio Ecce.



Una docena de jóvenes consigue graduarse en ESA o Bachillerato, lo que supone el cien por cien del alumnado en su segundo año de itinerario

El curso académico 20/21 en la Escuela de Segunda Oportunidad cierra con una treintena de jóvenes participantes en acciones de retorno educativo gracias a la labor de la Asociación Arrabal-AID de acuerdo a la **metodología de enseñanza Radio ECCA**. De dicho alumnado, once jóvenes obtuvieron su título Oficial de Graduado en Educación Secundaria y por primera vez en la entidad, un joven conseguía su título de Bachillerato. El dato global de **12 personas tituladas supone alcanzar el cien por cien de titulaciones** previstas al inicio de curso. Las razones por las que este grupo joven no completó la ESO en su momento son múltiples, entre ellas encontramos la reiteración de fracasos en el sistema tradicional, la falta de motivación y autoestima, problemas de adaptación o dificultades en el entorno familiar.

Un centenar de jóvenes comparten experiencias de aprendizaje en el I Encuentro de Escuelas de Segunda Oportunidad Andalucía-Canarias

Como cierre a la 'Semana del Talento' desarrollada en Instagram en la que **decenas de jóvenes andaluces compartieron videos de sus cualidades en disciplinas como música, fotografía, dibujo artístico o escritura** se celebraba el **I Encuentro de Escuelas de Segunda Oportunidad de Andalucía-Canarias** en la que 110 jóvenes relataron su experiencia de aprendizaje como antesala del encuentro nacional E2O. **La Fundación Don Bosco y la Asociación Arrabal-AID**, entidades impulsoras del modelo de Escuela de Segunda Oportunidad en Andalucía, reunieron al alumnado de sus siete escuelas acreditadas para reflejar la pujanza de un sistema innovador con el que dar respuesta a uno de los desafíos sociales clave, como el desempleo juvenil.

“La Escuela de Segunda Oportunidad es de lo mejor que me ha pasado, me ha ayudado a no rendirme nunca”

ESCUELA SEGUNDA OPORTUNIDAD



Con 24 años recién cumplidos y con la perspectiva del tiempo, Carmen Ruiz Palma confiesa cómo a los 15 años era una ‘cabeza loca’ que no quería estudiar. **“Sólo quería ponerme a trabajar, ganar dinero e irme a vivir con mi novio”**. Una manera de pensar que le llevó a abandonar el instituto sin terminar la Secundaria y a descubrir lo duro que es abrirse paso en el mercado laboral.

“En verano sí conseguía trabajar como dependienta de una heladería, pero los inviernos eran malos: **Nadie quería contratarme sin tener la ESO y todo lo que me salía eran trabajos sin asegurar, limpiando o cuidando niños**”.

En 2019 y **tras finalizar una formación Incorpora Joven de la Caixa y su acciones de refuerzo educativo descubrió la Escuela de Segunda Oportunidad y la metodología Radio Ecca**. “Me gustó porque me permitió estudiar a mi ritmo y trabajar al mismo tiempo, aunque me daba cierto miedo volver a clase”.

En esas estaba cuando en 2020 llegó el confinamiento. “las videollamadas con otros jóvenes y el contacto con Juanfran me salvaron la vida. **Hablaba y compartía recursos con compañeros de otras escuelas que ni siquiera conocía**”.

Tras los primeros resultados en los que “sacaba tan buenas notas, que al principio pensaba que los exámenes no eran míos...” Carmen siguió esforzándose hasta que en junio de **2021 lograba graduarse en ESA con una calificación de sobresaliente compaginando estudios y trabajo**.

“El reto que me planteo a corto plazo es obtener el bachillerato y de ahí pasar a un ciclo de farmacia, que es el ámbito al que me gustaría dedicarme en el futuro. En la **Escuela de Segunda Oportunidad he aprendido que no me puedo rendir** y tengo que seguir insistiendo”.

Arrabal-AID logra 338 inserciones a través de Incorpora de Fundación "la Caixa" que capacita a una treintena de personas mediante los Puntos Formativos

INCORPORACIÓN LABORAL

El programa de integración laboral **Incorpora de Fundación "la Caixa"** tiene como reto lograr que las personas sean agentes de su propio cambio para salir de situaciones difíciles, y lo hace a través del empleo como forma de inserción social. Para ello, tiende puentes entre las empresas y entidades sociales como Arrabal-AID que en 2021 lograba **338 inserciones** de las cuales 222 se conseguían por intermediación directa. De todas ellas, destacan las 99 de jóvenes en los que se incluyen 17 contrataciones a menores extutelados. Una de las claves del programa son los Puntos Formativos Incorpora mediante los que se desarrollaron tres acciones formativas: 'Personal de Supermercados', 'Auxiliar de Comercio' y 'Almacén' que concluyeron con 31 inserciones de los 37 participantes.

Mentoring social y formación para el empleo en Incorpora Joven

La línea joven del programa Incorpora cerró 2021 con 35 jóvenes formados en dos acciones relacionadas con la hostelería vinculada a la empresa KFC y otro curso específico en el sector logístico. Del total de participantes, 24 encontraron una oportunidad laboral tras finalizar su formación. Además de aspectos sobre la empleabilidad, el reto de Incorpora Joven es fomentar el **retorno de jóvenes al sistema reglado** para facilitar su incorporación posterior al mercado de trabajo. De forma paralela, un grupo de ocho jóvenes extutelad@s participa en las acciones de **mentoring social** que se articulaba a través de personas voluntarias que les acompañaban para favorecer su plena integración en la sociedad malagueña. La Fábrica de Cemento de Málaga, a través de su programa de voluntariado corporativo, se implicó en esta propuesta en la que intervinieron cuatro trabajadores-voluntarios.



Más Empleo de "la Caixa", atención integral para combatir el desempleo

Cofinanciado por el Fondo Social Europeo, el programa Más Empleo de "la Caixa" fomenta **la inserción sociolaboral** de las personas en situación de vulnerabilidad social, con especial atención a las familias con varios miembros en desempleo. El proyecto de Arrabal-AID **'Generando Oportunidades en Málaga'** ofrece itinerarios integrados y personalizados de inserción con **formación, orientación, intermediación y acompañamiento.** 135 inserciones y 80 personas formadas en 2021 reflejan el alcance de esta intervención.

Arrabal-Agencia de Colocación, la vía para adecuar el talento a la realidad empresarial

INCORPORACIÓN LABORAL

La Agencia de Colocación de la Asociación Arrabal-AID busca satisfacer tanto a las personas demandantes de empleo como a las empresas que requieren personal. Cada persona trabajadora tiene un **talento único** y cada puesto requiere un **perfil determinado** de ahí que resulte fundamental la labor del equipo de empleabilidad e incorporación de la entidad para que en toda oferta de empleo gestionada se produzca una perfecta unión. Las 754 ofertas gestionadas y las 427 inserciones muestran el dinamismo de este programa.

El programa PICE de la Cámara de Comercio, Fondo Social Europeo y Arrabal-AID forma a 243 jóvenes en 18 acciones formativas para mejorar su capacitación



Un total de 243 jóvenes han participado en 2021 en las distintas acciones del **Plan Integral de Cualificación y Empleo (PICE)** que organiza la **Cámara de Comercio de Málaga** con el respaldo del **Fondo Social Europeo** y la colaboración de la **Asociación Arrabal-AID**, entidad encargada de impartir los cursos de mejora de la empleabilidad. Este programa para jóvenes entre 16 y 29 años que no cursaran estudios reglados ni tampoco disfrutasen de un contrato de trabajo ofrecía mejorar su formación en un campo específico y adquirir conocimientos en materias transversales. Todo para enfocar con nuevas perspectivas su situación actual y adquirir las herramientas necesarias en la búsqueda de empleo. En total, se han realizado 18 formaciones profesionales siendo las más demandadas las vinculadas a comercio, hostelería o logística.

Becamos permite acreditar sus competencias digitales a 50 personas de Arrabal-AID

A través de distintos cursos programados por la Asociación Arrabal-AID, medio centenar de personas pudieron acreditar sus **competencias digitales** respecto al manejo de Word y Excel obteniendo la certificación MOS (Microsoft Office Specialist).

El programa **BecaMOS** es una iniciativa de la Fundación Esplai incluida en la línea de empleabilidad de Red Conecta, con el apoyo de Microsoft y el Ministerio de Sanidad y Servicios Sociales.



“Estaba desilusionada y a través de Más Empleo aprendí a esforzarme y dar lo mejor de mí”

INCORPORACIÓN LABORAL

Con apenas 22 años, **Ingrid Gámez Benítez** se encontraba un tanto perdida y desmotivada respecto a su futuro laboral. “Estaba desilusionada, cansada de buscar trabajo” confiesa ahora como se sentía antes de acceder al **Programa Más Empleo de Fundación la Caixa**, donde descubrió un espacio de confianza y acompañamiento. A mediados de 2021 completaba el curso de *Polivalente de Supermercados* con prácticas en empresas, que le permitió tomar contacto con el mercado laboral. “Gracias a esta formación adquirió más confianza y seguridad en sí misma, lo que le permitió completar su formación con el carné de manipulador de Alimentos y Carretilla Elevadora” explica Estefanía León, una de las orientadoras de la Asociación

Arrabal-AID que le ha acompañado en este proceso. Hoy trabaja en un supermercado de proximidad en el que cuenta con un contrato indefinido y se muestra feliz: “Formar parte de la Asociación Arrabal ha supuesto **un cambio por completo en mi vida**. He aprendido a esforzarme, a tener interés en seguir aprendiendo y dar lo mejor de mí”, relata emocionada una joven que quiere **compartir su experiencia** con otros chicos y chicas de forma voluntaria, una manera de devolver la ayuda recibida. “Mi historia puede ser útil a otras personas, animarle a seguir estudiando o aprovechar las oportunidades de formación y empleo, por lo que participo y disfruto mucho en acciones motivadoras”.



Ocho grandes proyectos han permitido atender a 504 personas en situación de exclusión social de las que 301 han conseguido una oportunidad laboral

ESPECIAL VULNERABILIDAD

En área de Personas con **Especial Vulnerabilidad** de la Asociación Arrabal-AID gestionaba en 2021 ocho grandes proyectos que han permitido atender a **504 personas** en situación de exclusión social de las que 301 han conseguido una oportunidad laboral. Con todas ellas se han impartido un total de **22 acciones formativas** para mejorar sus competencias profesionales y favorecer su incorporación laboral.

FRES, trabajo en red entre Ayuntamiento de Málaga y Tercer Sector para atender a las familias con necesidades de empleo y vivienda

Puesto en marcha de forma innovadora por el **Ayuntamiento de Málaga** y las entidades **Cruz Roja**, **Secretariado Gitano** y **Asociación Arrabal-AID**, el programa FRES incide en la mejora de empleabilidad a través de formación profesional y acompañamiento social. Se trata de una iniciativa destinada a **familias en riesgo de exclusión social con necesidades urgentes en materia de vivienda** que son derivadas desde el área de Derechos Sociales del Ayuntamiento de Málaga. En 2021 se rediseñaron las acciones formativas adaptándolas a las nuevas necesidades, con cursos de comercio, monitores escolares, gestión de almacén, carretilla elevadora o manipulación de alimentos, entre otros. De las **70 familias atendidas** en Arrabal-AID, una **treintena de personas conseguía una oportunidad de trabajo** y de iniciar una vida de forma más autónoma, mostrando así la importancia de esta propuesta.



Semillas Digitales para una sociedad más conectada e inclusiva



Arrabal-AID y **Fundación "la Caixa"** daban forma a esta iniciativa con un doble objetivo: acercar las nuevas tecnologías a las personas más vulnerables para acabar con la **brecha digital** y mostrarles distintas alternativas de ocio saludable y acceso a la cultura para favorecer su plena incorporación social. Esta propuesta se apoyaba en el programa de radio **"Semillas Sociales"** emitido desde **Onda Color** y a través de podcasts para mostrar temas sociales e historias de superación de muchas personas en riesgo de exclusión social.

Arrabal-AID, CajaGranada Fundación y CaixaBank tienden un “Puente hacia el Empleo” para facilitar la inserción sociolaboral de las personas más vulnerables

ESPECIAL VULNERABILIDAD

“Puente hacia el Empleo” facilita la inserción sociolaboral de quienes encuentran más dificultades para acceder al mercado de trabajo. Esta iniciativa que **prestó apoyo a 61 personas durante seis meses** de 2021 tiene la ventaja de estructurarse mediante acciones “a la carta” de acuerdo a las necesidades concretas de cada persona. El catálogo completo **sesiones de orientación profesional**, formación en **ocupaciones específicas y adquisición de competencias personales** así como una aproximación al tejido empresarial. El acompañamiento e intermediación permitía a una veintena de personas lograr una oportunidad de trabajo.

Acciones Experimentales, innovación para generar oportunidades

A través del programa **Acciones Experimentales para el Empleo** del Servicio Andaluz de Empleo (SAE), Arrabal-AID atendía a **145 personas en situación de especial vulnerabilidad** en distintos itinerarios en los que se le ofrecía **información, orientación y asesoramiento, cursos de formación y prácticas**, entre otros recursos. Personas en riesgo de exclusión social, personas beneficiarias de prestaciones sociales, inmigrantes, desempleadas de muy larga duración y personas con diversidad funcional conforman los distintos grupos a los que se ha ofrecido acompañamiento.

Una asociación convertida en verdadero ‘Puente hacia el Empleo’

Mi **experiencia** en la Asociación Arrabal-AID pasa por mi participación en **Puente hacia el Empleo**, que incluía distintas acciones para atender las necesidades concretas de cada caso y favorecer así el acceso al mercado de trabajo. En mi caso, me ha permitido retomar mi trabajo de toda la vida: la confección y costura. Tras muchos años fuera del sector, desvinculado por los cambios surgidos en mi vida y la pérdida de contactos, conseguí a través de este programa encontrar una **oportunidad laboral en Hilo Doble**, un proyecto de inserción donde confecciono bolsos, bandoleras y diferentes accesorios de papelería con lonas recicladas.

Durante estos meses, he recibido el **asesoramiento** de diferentes técnicas de Arrabal-AID sobre búsqueda de empleo o cómo afrontar procesos de selección y, lo más importante, me sentí acompañado para superar distintas situaciones de bloqueo en las que me hallaba. La posibilidad de realizar el curso de “Patronaje, Corte y Confección” me permitió reencontrarme con mi profesión, **reforzar mis conocimientos** y sentirme útil contribuyendo con mi experiencia al grupo. Confieso que estaba realizado y feliz de estar ocupado en algo que me interesaba sin ir de lado a lado, como ocurre cuando estás en la calle.

Pienso que **mi buen hacer** me ha llevado a conseguir esta oportunidad de volver a trabajar en el mundo de la costura, que es lo que más me gusta. Estoy muy contento de todo lo aprendido, del **buen trato recibido** y de la confianza que han generado en mí.



José Antonio Cid



ESPECIAL VULNERABILIDAD

Un Sol para atender las necesidades de las Personas Sin Hogar

El Servicio de Orientación Laboral (SOL) facilita la inserción laboral de las personas en situación de calle derivadas de la Puerta Única establecida por el Ayuntamiento de Málaga para atender las necesidades de las personas sin hogar. Esta propuesta considerada como **'buena práctica replicable'** intervino en un total de **137 personas**, 96 hombres y 41 mujeres, con quienes se avanzó en entrenamiento de habilidades sociales, autonomía personal, información de recursos de empleo y búsqueda de información o mantenimiento de la red de contactos. Ese esfuerzo conjunto permitió que **48 personas lograsen una oportunidad de trabajo**.

Un hogar temporal para reorientar nuestro lugar en el mundo

La Red de **Pisos de Acogida** de Arrabal-AID con el apoyo del área de Derechos Sociales del Ayuntamiento de Málaga cerraba 2021 con un total de **4 viviendas disponibles que suman un total de 17 plazas** en las que han estado alojadas de forma temporal un total de 25 personas, 12 mujeres y 13 hombres, afectadas por el sinhogarismo. Talleres de habilidades prelaborales y actividades para el fomento de la autonomía personal se han desarrollado de forma habitual en un proceso de **acompañamiento integral**.

De forma paralela, **Asociación Arrabal-AID** y la Consejería de Igualdad y Políticas Sociales de la **Junta de Andalucía** gestionaban un piso de residencia temporal para mujeres sin hogar de 4 plazas disponibles.

Convenio para la promoción de la salud

Las personas usuarias pertenecientes a la red de acogida de personas sin hogar se benefician desde 2021 del acuerdo suscrito entre la **Asociación Arrabal-AID** y la **Facultad de Ciencias de la Salud** que garantiza el acceso de esas personas a los **servicios básicos de podología, terapia ocupacional y fisioterapia**.

Kapaces, el camino para salir de la prostitución

Dirigido a **mujeres que ejercen o han ejercido la prostitución** para lograr su inserción sociolaboral, este programa ideado con el **área de Participación Ciudadana del Ayuntamiento de Málaga** y realizado junto a la **Asociación Mujer Emancipada** ofrece sesiones individualizadas de orientación laboral, talleres de habilidades prelaborales y prácticas no laborales en empresas. Un tercio de la docena de las participantes lograba un empleo tras su paso por Kapaces.



El Punto de Autoempleo Incorpora de Arrabal-AID apoya la creación de 42 nuevos negocios y la concesión de 133.000 euros en microcréditos

EMPRENDIMIENTO

La línea de autoempleo del programa Incorpora de Fundación 'la Caixa' dirigida a personas en riesgo de exclusión social con una idea de negocio para favorecer su integración en el mercado laboral cerró 2021 en la Asociación Arrabal-AID con un total de **42 negocios constituidos** y una mediación efectiva para superar los **133.000 euros en microcréditos** a 16 personas emprendedoras. Las personas con actitud y capacidad emprendedoras encuentran en Incorpora el acompañamiento necesario para desarrollar un plan de negocio con el que crear su propia microempresa apoyadas en un itinerario personalizado, que incluye formación y acompañamiento.

Contigo, de Endesa y Youth Business Spain para frenar el impacto de la crisis entre pymes y personas autónomas

Para contener el impacto de la pandemia, la continuidad de los negocios y el mantenimiento del empleo, **Endesa y Youth Business Spain (YBS)** creaban **Contigo**, un programa de formación, financiación y mentoring para la digitalización y reactivación empresarial que contaba con **Arrabal-AID** como entidad gestora en Andalucía. El alcance de este proyecto se refleja en datos como los **46.000 euros concedidos en microcréditos** sociales y las ayudas directas no reembolsables por un importe superior a los **18.000 euros repartidos entre 42 personas autónomas** para cubrir gastos esenciales o afrontar inversiones necesarias.

El programa de Mentoring YBS beneficiaba en Málaga a través de la Asociación Arrabal-AID a un total de 40 personas emprendedoras que contaban así con la visión y acompañamiento de un mentor o mentora con capacidad para proporcionarles asesoramiento individualizado, ayuda en la toma de decisiones y apoyo para desarrollar un plan de acción.

#ElCarmenHUB, la generación de sinergias en un espacio coworking

El espacio coworking que gestiona la Asociación **Arrabal-AID** en colaboración con la **Asociación de Comerciantes del Mercado de El Carmen** en la zona del Centro Ciudadano sigue manteniendo su actividad con **16 empresas alojadas** a las que hay que sumar otra docena de proyectos empresariales que de forma periódica acceden a las instalaciones. Como novedad, en 2021 se han realizado un total de seis formaciones internas para emprendedores en las que se profundizaba en diferentes aspectos de gestión de los negocios y la generación de sinergias. Un total de **60 personas implicadas al coworking** asistía a los tres eventos networking celebrado a lo largo del año.



‘Rumbo al Cambio’ mejora de la empleabilidad a través del emprendimiento y supone una innovadora herramienta de trabajo con personas vulnerables

EMPRENDIMIENTO

El programa ‘Rumbo al Cambio’ de **mejora de la empleabilidad a través del emprendimiento** impulsado por **Fundación Incyde** y el **Fondo Social Europeo** y gestionado en Málaga por la **Asociación Arrabal-AID** supone una innovadora herramienta de trabajo con personas vulnerables. A través de diferentes itinerarios se atendían a 49 personas cuya intervención ha logrado 8 inserciones laborales y la puesta en marcha de 2 nuevas microempresas. Algunos hitos son:

Oportunidades de emprendimiento en el sector ganadero

Con el reto de aprovechar las oportunidades de negocio existentes en la provincia detectadas en análisis desarrollados junto a la **Asociación de la Cabra Malagueña**, la Asociación Arrabal-AID impulsaba una edición específica en el sector ganadero caprino del programa de fomento del autoempleo ‘Rumbo al Cambio’ de Fundación Incyde y el Fondo Social Europeo. Entre los contenidos destacan aspectos como marketing aplicado al **sector ganadero** y herramientas de gestión, distribución y comercialización de productos derivados de la cabra.



‘Rumbo al Cambio’ especializado en entornos digitales

Fruto de la colaboración entre el polo de innovación **Marbella Social Hub** y la **Asociación Elefantes Solidarios**, la Asociación Arrabal-AID impulsaba en septiembre una nueva edición ‘Rumbo al Cambio’ para generar oportunidades y ayudar a descubrir nuevos horizontes profesionales a personas desempleadas de Marbella con **más de 45 años**. Una edición centrada en capacitación de proyectos vinculada al **entorno digital**, donde se profundizaba en herramientas de marketing y redes sociales.



I Encuentro de Personas Emprendedoras de la Axarquía

El Borge acogía el **I Encuentro de Personas Emprendedoras** de la Axarquía, un evento para potenciar el talento empresarial y aumentar la empleabilidad en un comarca con un índice de paro juvenil. Se firmó el acta de la **Asociación de Empresarios y Comerciantes de la Axarquía Cuatro Villas** en presencia de los alcaldes de la comarca y la vicepresidenta de la Diputación, Natacha Rivas. Esta conexión de emprendedores de distintos municipios y la nueva entidad empresarial es fruto de la implicación de los participantes en el **Itinerario “Un camino por Recorrer II”** del programa de fomento del emprendimiento ‘Rumbo al Cambio’.



Los Premios InnoSocial Málaga reconocen el impacto social de 'Andalucía Respira' y la originalidad de Fiixit Orthotic Lab

INNOVACIÓN SOCIAL

Dos proyectos vinculados a la innovación sanitaria fueron galardonados con los **I Premios InnoSocial Málaga convocados por el área de Participación Ciudadana del Ayuntamiento de Málaga y la Asociación Arrabal-AID**: El respirador hospitalario **'Andalucía Respira'** y **Fiixit**, la empresa de productos ortopédicos en 3D. El jurado reconocía la "capacidad de trabajo y generación de alianzas y transferencia del conocimiento" del primero y valoraba "la originalidad e innovación y potencial de escalabilidad" del segundo así como sus vinculación a **Objetivos de Desarrollo Sostenible** como Salud y Bienestar e Innovación e Infraestructuras.

La **Asociación Elefantes Solidarios**, la iniciativa **'Dejando tu huella'** y la experiencia de aprendizaje **'A tu lado y no me ves'** recibieron una mención especial del jurado. **Un total de 45 candidaturas** participaban en la primera edición de los Premios InnoSocial Málaga, que reconocen a toda iniciativa social y empresarial de innovación social de ámbito local y provincial que **generan un impacto positivo en la sociedad** y contribuyen a mejorar la vida de las personas. De forma global, todos ellos ofrecen respuestas a retos sociales diferentes relacionados con el cuidado del entorno, el cambio climático y la sostenibilidad; la asistencia a mayores y dependientes; la brecha digital; la inserción laboral; la educación y el acercamiento al arte y la cultura; el turismo sostenible o la gobernanza, entre otros campos.

El alcalde de Málaga, **Francisco de la Torre**, presidía un acto celebrado en el Ayuntamiento de Málaga junto a la concejala de Participación Ciudadana, **Ruth Sarabia**, y el presidente de la Asociación Arrabal-AID, **José Antonio Naveros** que estuvieron acompañados por miembros del jurado y de responsables de los proyectos.



Reconocimiento a la labor de los agentes innovadores durante el reto del Plan de Innovación Social que une a mayores y jóvenes

INNOVACIÓN SOCIAL

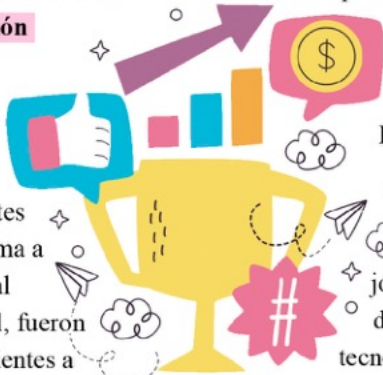
El **área de Participación Ciudadana del Ayuntamiento de Málaga y Arrabal-AID**, organizaciones impulsoras del proceso ciudadano para configurar el **I Plan de Innovación Social del Ayuntamiento** de Málaga

reconocían la labor del grupo de funcionarios y empleados públicos de distintos departamentos que desde finales de 2020 se convertían en agentes innovadores municipales para dar forma a los retos del Plan de Innovación Social priorizados por la ciudadanía. En total, fueron **10 los agentes innovadores** pertenecientes a

las áreas de Educación y Juventud, Sostenibilidad Medioambiental, Innovación y Digitalización Urbana, Servicios Operativos, Derechos Sociales, Participación Ciudadana, el Centro Municipal de Informática o la empresa municipal Más Cerca,

áreas que junto a Recursos Humanos han estado implicadas en la implementación del Plan con reuniones periódicas virtuales con el equipo dinamizador de Arrabal-AID.

El acto de homenaje, que contó con la participación de la concejala Ruth Sarabia, coincidió con el cierre del proyecto piloto 'Málaga ReEvoluciona' diseñado por el grupo de agentes para unir a jóvenes y mayores en un intercambio de aprendizajes en torno a las nuevas tecnologías y experiencias profesionales y vitales, una experiencia de diálogo intergeneracional y ayuda mutua que llegó a una treintena de personas.



innovacionsocialmalaga.es



I Semana 'Guadal-Innova' del CAPI Ciudad Jardín

INNOVACIÓN SOCIAL



El **CAPI Ciudad Jardín** que **Arrabal-AID** organizaba en noviembre la **I Semana 'Guadal-Innova'**, una oportunidad para acercar la innovación al equipo técnico de la Red Guadalinfo, así como a jóvenes y personas en riesgo de exclusión social con el objetivo de desarrollar habilidades y competencias en áreas específicas de la innovación y el emprendimiento, acercándoles a nuevos yacimientos de empleo relacionado con las TICs.

Una docena de experiencias innovadoras se daban a conocer en esta cita a través de juegos, charlas presentaciones, workshop, talleres y dinámicas participativas que se desarrollaron en diferentes espacios de la ciudad como el Centro InnoSocial Málaga, el Polo de Contenidos Digitales o el Centro de Innovación Social La Noria por donde pasaron más de un centenar de participantes.

Encuentro con la Inversión de Impacto

El **Centro #InnoSocial Málaga** acogía el **"Encuentro con la Inversión de Impacto: Málaga, ecosistema del emprendimiento y la innovación social como claves para la sostenibilidad social"** diseñado por **Social Climate** junto a la **Diputación Provincial de Málaga** y el **Ayuntamiento de Málaga** en colaboración con **Arrabal-AID**. Un foro para visibilizar y apoyar iniciativas socialmente responsables y sostenibles medioambientalmente susceptibles de atraer la inversión de impacto, así como generar nuevas oportunidades ante la crisis por COVID19. A través de un **debate participativo** se extrajo información en cuanto a la percepción sobre la inversión de impacto en el ecosistema de innovación social y digital malagueño así como compartir impresiones para identificar puntos en común y extraer conclusiones sobre próximos pasos.



El Centro InnoSocial Málaga se abre a la ciudadanía con el evento 'Live Library' en la Mobile Week Málaga

INNOVACIÓN SOCIAL

El **Centro InnoSocial Málaga ODS** del área de **Participación Ciudadana del Ayuntamiento de Málaga** abrió oficialmente durante la Mobile Week Málaga con la actividad **'Live Library, Conexiones tecnológicas e Innovación social'** para fomentar el entendimiento entre las personas mediante conversaciones cercanas en pequeño formato. Un centenar de jóvenes y estudiantes de la Escuela de Segunda Oportunidad de Arrabal-AID pudieron charlar así con referentes TICs como **Antonio Llorente** de la La Rueca; Paola Simonian de Oracle; **Marian Jiménez** de Childfy; **Juan Antonio Bermúdez**, del CEMI o **José Núñez**, estudiante de Bachillerato seleccionado por la World Science Scholar. Ubicado en el casco histórico, el **Centro InnoSocial Málaga ODS** ofrece acompañamiento y servicios de consultoría, mentoring, acceso a financiación y aceleración a proyectos sociales y empresariales con criterios de innovación social, con cuya actividad plantean cumplir alguno de los **17 Objetivos de Desarrollo Sostenible**. Un laboratorio de ideas para la experimentación entorno a la innovación social y la participación ciudadana donde tienen cabida proyectos en fase semilla que requieren asesoramiento para determinar su propuesta de valor junto a otros más consolidados que necesiten afianzar sinergias para desarrollarse en toda su dimensión.



Un proyecto de inmersión rural caprina impulsado desde La Noria forma en ganadería caprina a personas vulnerables



Un grupo de nueve personas en situación de exclusión social descubren el sector caprino y sus oficios relacionados a través de **'Rumbo al Campo'**, una experiencia de **inclusión e inmersión rural caprina** que **Arrabal-AID** desarrolla junto a la **Diputación Provincial de Málaga** dentro del convenio entre el **Centro de Innovación Social La Noria** y **Fundación la Caixa** para hacer frente al reto demográfico en la provincia. La formación teórica sobre el cuidado de los animales o cómo explotar de forma sostenible este modelo de negocio se combina con una capacitación técnica, visitas a centros de producción y 200 horas de prácticas. Los **Premios 'Tu iniciativa tiene valor'** de la Diputación Provincial reconocía con una mención a este proyecto innovador por su lucha contra la despoblación.

Un total de 2.608 personas participaron en distintos programas de dinamización social, igualdad o acceso a las TICs

PARTICIPACIÓN CIUDADANA

El área de **Participación Ciudadana** de la Asociación Arrabal-AID cierra 2021 con un total de **2.608 participantes** en distintos programas de dinamización social, igualdad o acceso a las TICs. Asimismo, se impartieron 251 acciones formativas con **1.608 personas formadas** y se acompañó a **76 entidades sociales**. Uno de los aspectos más novedosos fueron los talleres de nuevas masculinidades con población reclusa con más de **60 participantes** o la difusión sobre **Objetivos de Desarrollo Sostenible** en el marco de Consejo de Familia e Infancia.



InnovaSocia para fortalecer el tejido asociativo malagueño

Un total de **378 personas y 61 ONGs participan en las acciones de acompañamiento “InnovaSocia”**, proyecto del área de Participación Ciudadana y Arrabal-AID para el fortalecimiento y profesionalización del tejido asociativo. Esta propuesta adaptada a las necesidades de cada entidad se centra en mejorar sus competencias en cuanto a gestión de programas, diseño y comunicación, igualdad o acceso a recursos.



Acompañamiento digital e innovación social en el CAPI Ciudad Jardín

El **Centro de Acceso Público a Internet (CAPI) Ciudad Jardín de la Red Guadalinfo** que gestiona la Asociación Arrabal-AID atendió en 2021 a algo más de 2.000 personas, muchas de las cuáles en situación de vulnerabilidad social, que se beneficiaron de un total de 114 acciones formativas y acompañamiento en más de 40 trámites diferentes con la administración pública. Talleres de robótica y manejo de drones, programación de videojuegos, acercamiento a la Innovación Social, las sesiones ‘JamToday’ o la **I Semana ‘Guadal-Innova’** forman parte de las más de 228 actividades realizadas y que se enmarcan en cuatro proyectos de centro: Seguridad en Internet, Administración Electrónica, Brecha Digital y Empléate-Ocúpate.

Marbella, proceso para el reglamento de Participación Ciudadana

PARTICIPACIÓN CIUDADANA



El **Ayuntamiento de Marbella** culminaba en diciembre el proceso para actualizar su **Reglamento de Participación Ciudadana** tras una consulta a colectivos y residentes. La Asociación Arrabal-AID desarrolló para ello talleres de participación activa, sesiones de propuestas ‘world café’ y dinamizaba dos focus group con personal de la administración y el Tercer Sector. Entre las propuestas a incorporar al nuevo reglamento están la creación de espacios para consultas; la organización de un sistema público de participación digital individual o el refuerzo de las redes sociales como canal de comunicación entre Administración y ciudadanía.

Bancos de Tiempos, ayuda mutua y convivencia

El **Banco del Tiempo** Bailén-Miraflores que dinamiza Arrabal-AID con 430 participantes es uno de los sistemas de **intercambio de servicios por tiempo** más activos de la ‘red BDT’ del área de Participación Ciudadana del Ayuntamiento de Málaga con una **trayectoria de 12 años**. El senderismo urbano se convirtió tras la pandemia en la actividad más demandada.

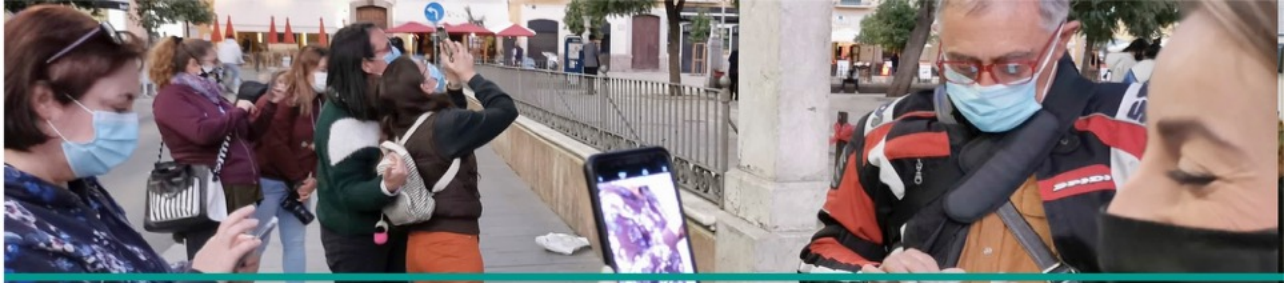
450 menores descubren los valores de la Carta Magna

La delegación de Educación y Juventud de la Diputación desarrolla acciones de dinamización con menores de 6 a 12 años sobre los valores de la **Constitución Española** para fortalecer la convivencia y la participación ciudadana. Un Pleno Infantil y la jornada **‘Vive la Constitución’** son los ejes de una iniciativa en la que participan 450 menores de todas las comarcas.

“Meaningful Women”, el papel de mujer en la publicidad

Dionisia Mata, directora de Investigación en España de Havas Media Group presenta la investigación en el centro **#InnoSocialMálagaODS** durante una mesa redonda con representantes de **Amupema, AJE, la Universidad de Málaga, SUR, COVAP o la Asociación ADIMP**. El estudio concluye que una conexión auténtica con las mujeres, que promueva la igualdad, otorgará a las marcas beneficios en equidad de marca, en clave de ventas y recomendación.





INTERNACIONAL

El área Internacional de la Asociación Arrabal-AID experimenta un fuerte crecimiento en 2021 duplicando su presupuesto y alcanzando las **461 atenciones individuales en movilidad**. La implicación en **5 proyectos K2**, coordinando uno de ellos sobre alimentación saludable, o la renovación del sello **QUALITY LABEL** son algunos hitos alcanzados en un periodo en el que **medio centenar de europeos menores de 30 años desarrollaron prácticas en la entidad mientras 42 jóvenes vinculados a Arrabal-AID** se unían al Cuerpo Europeo de la Solidaridad en distintos países

247

participantes
en sesiones informativas

22

entidades
asesoradas

7

voluntarios acogidos
entre Málaga y Chiclana

4

inmersión laboral
Euroweek en Polonia

Un proyecto europeo en el que participa Arrabal-AID favorece entre los mayores el acceso seguro y gratuito a recursos culturales online

Arrabal-AID, se unía a otros colectivos sociales de **Francia, Bélgica, Polonia, Italia y Macedonia del Norte en el proyecto Erasmus+ “SOS Creativity, Seniors online security for creative”** con un doble objetivo: Facilitar que las personas mayores accedan a contenidos culturales y artísticos online de forma sencilla y gratuita; por otro, ayudarles a descubrir los riesgos que conlleva navegar sin control por la Red y descargar recursos de Internet no contrastados. Esta nueva propuesta a nivel europeo nace con la voluntad de compartir experiencias de aprendizaje innovadoras, adaptándose a las necesidades de las personas mayores que cuentan con escasa cualificación para abordar desafíos comunes como el desarrollo de competencias digitales, la inclusión social a través del arte o garantizar el propio bienestar de quienes cuentan con más de 55 años. www.soscreativity.eu

Junto a la Universidad de Estocolmo y entidades de Austria, Grecia y Portugal potenciamos el patrimonio cultural

En el marco de la iniciativa CICERO (Enhancing Digital Competence through Photography) del programa Erasmus+, se convocaba en verano un **concurso fotográfico internacional** en el que reflejar espacios y tradiciones para potenciar el patrimonio cultural material e inmaterial europeo. La actividad se sumaba **a los dos cursos presenciales impartidos para cada uno de las entidades y a la guía de transferibilidad**.

Cícero tiene como reto el desarrollo de las competencias tecnológicas entre personas mayores y en situación de riesgo exclusión social usando la fotografía digital como motor de motivación, para generar un impacto positivo en su vida social, cultural y familiar además de hacerlas difusoras de la cultura, empoderándolas para que a través de la imagen compartan espacios, monumentos y costumbres. www.project-cicero.eu



INTERNACIONAL

Cuerpo Europeo de la Solidaridad, hasta 12 meses de solidaridad



Ofrecemos la oportunidad de participar **hasta 12 meses en proyectos fuera de España**. Existen una gran variedad de proyectos, como el que reunía este verano a **40 jóvenes de Rumanía, Italia, Francia y España participaban en Grecia en 'Dog House'**, un proyecto que planteaba la construcción de casas para perros callejeros de Kabala que carecían de refugio. Paralelamente, el grupo joven internacional limpiaba las playas de residuos para sensibilizar sobre las consecuencias del cambio climático y la importancia de cuidar el entorno. La implicación de la docena de jóvenes españoles a través de Arrabal-AID coincidió poco después de un terremoto, por lo que ayudaron en la recogida de alimentos y materiales.

Art Bridge, la creatividad como herramienta terapéutica

El proyecto **Art Bridge**, merecedor en **Polonia del Premio al Desarrollo Inteligente 2021** utiliza el proceso creativo como terapia para facilitar la autoexpresión y las relaciones sociales entre personas en situación de vulnerabilidad. Una iniciativa de **intercambio de buenas prácticas entre Portugal, Polonia, Italia y España** para despertar la conciencia cultural, explorar nuevas formas de comunicación y resolución de conflictos.



Interconexión a través del arte en Your're Start



La Asociación Arrabal-AID se integra **Your reStart**, **junto a Italia, Grecia, Bulgaria y Eslovenia**, iniciativa por la que fomentar las conexiones y recursos de emprendimiento, fortaleciendo la interacción entre los trabajadores jóvenes involucrados en el campo de la cultura, el arte y creatividad, a través de una plataforma que facilite el intercambio de experiencias y metodologías, así como formación en el desarrollo de ideas.

400 menores y 260 familias encuentran en Arrabal-AID apoyo sociosanitario y educativo para salir de la exclusión

INFANCIA



Un total de **400 menores y 260 familias** han sido atendidas en el área de Infancia, Adolescencia y Familia en la Asociación Arrabal-AID en distintos servicios de carácter educativo, social y de promoción de la salud. El eje de toda esta actuación sigue siendo **CaixaProinfancia, programa que busca romper la línea de transmisión de la pobreza** y favorecer el pleno potencial y las capacidades de los menores. Para ello, se promueve el desarrollo integral de cada niña y niño, favoreciendo políticas de mejora de la equidad, cohesión social e igualdad de oportunidades para los miembros de las familias participantes.

El **aumento de presupuesto** tanto en acción social como en atención psicoterapéutica, la gestión para asegurar la **cobertura de necesidades básicas,**

el mantenimiento de todos los grupos en los distintos servicios o la vuelta en 2021 a la prestación de servicios desde los propios centros educativos, sumando incluso al **Colegio Lope de Vega** como nueva instalación para el refuerzo educativo, son algunos de los hitos alcanzados por el equipo de la Asociación Arrabal-AID. A esto hay que unir la implicación por el trabajo en red entre el conjunto de profesionales del área con el equipo Servicios Sociales, centros educativos y centros de salud mediante las **Comisiones Técnicas de Infancia y las reuniones de discusión de casos** promovidas por Arrabal-AID como coordinadora CaixaProinfancia que refleja cómo la **colaboración público-privada** y el trabajo en red emergen como una alternativa efectiva para favorecer una verdadera inclusión social.

Datos globales del área



400 menores
37,5% nuevos



260 familias
35,7% familias nuevas



19 servicios prestados



INFANCIA

Mesa Institucionales de Infancia

Promovido por la coordinación de territorio CaixaProinfancia y con el reto de fortalecer relaciones, detectar nuevos recursos e impulsar la participación se han organizado 3 **Mesas Institucionales de Infancia** con la participación de profesionales de centros educativos, centros de salud, servicios sociales comunitarios y tejido asociativo en las que Arrabal-AID ha participado como entidad organizadora, referente y prestadora CaixaProinfancia además de como agente social de los barrios implicados.

Análisis de la realidad social del Centro

En el marco de la **Mesa de Infancia Centro**, un total de 58 profesionales de distintos ámbitos sociales han participado a través de cuestionarios en un **análisis de la realidad social del territorio** que ha determinado las principales necesidades existentes en el distrito y se han incrementado por la pandemia: empleo, formación, atención psicoterapéutica -aumento de casos de maltrato infantil e ideas suicidas- y cobertura de necesidades básicas. Asimismo, el estudio concluye que cuando agentes clave como escuela, servicios sociales y entidades sociales trabajan juntas el **impacto de la acción socioeducativa se multiplica**.



Tina Kids clausura las colonias urbanas Caixa Proinfancia

Las colonias urbanas **CaixaProinfancia** de **Fundación la Caixa** que **Arrabal-AID** desarrollaba en verano para educar en valores y fomentar un ocio saludable con un centenar de menores 3 a 16 años contó en su clausura con la actuación de **Tina Kids**, ganadora del **Grammy Latino** al mejor álbum de música infantil 2020. Sus canciones que ofrecen una **diversión sana, con valores y aprendizajes para toda la familia** se combinaron con el montaje del **grupo teatral 'Aventura Pirata'**.



Datos Programa CaixaProinfancia

Refuerzo educativo
228 menores



Equipamiento escolar
135 ayudas



Ocio y tiempo libre
141 menores



Atención
psicoterapéutica
99 menores y sus familias



AIDEI consolida la prestación de servicios y mantiene su compromiso con las personas más vulnerables

AIDEI

La **Asociación Arrabal-AID** mantiene con su **empresa de inserción AIDEI** un fuerte compromiso por la incorporación sociolaboral de las personas en situación de especial vulnerabilidad, combinando en este modelo de negocio un itinerario de inserción con un aprendizaje de competencias técnicas y personales que garanticen a medio plazo su acceso al mercado normalizado. La actividad empresarial abarca distintos sectores como **Servicios Auxiliares, Educación, Turismo Sostenible y Medio Ambiente o la Industria Creativa-Cultural**, que toma forma con el proyecto **HiloDoble**.

En 2021 se logra la **consolidación de servicios de limpieza y jardinería** con la ampliación de áreas de trabajo y plantilla tanto en Málaga como en Chiclana hasta el punto de triplicar en solo tres años el número de contrataciones. En el último ejercicio, se retomaron los encuentros presenciales de la **Asociación de Empresas de Inserción de Andalucía (ANDEIS)**, organización en la que AIDEI mantiene un papel activo formando parte de la junta directiva, donde asume la tesorería.



PERSONAS CONTRATADAS

5

2018

11

2019

12

2020

15

2021

Fomento del Emprendimiento Social

La sensibilización para consolidar modelos de negocio con compromiso social centra una parte importante del trabajo de HiloDoble. En el último año se desarrollaron medio centenar de charlas, visitas al taller y presentaciones de impacto con centros educativos, instituciones y empresas. Destaca el **acuerdo con el IES Ben Gabirol** por el que seis grupos de jóvenes completaron su formación sobre emprendimiento social a la vez que ejecutaban un proceso completo de economía circular que abarcaba desde la limpieza de la lona hasta la elaboración del patrón y la confección final del artículo.

Acuerdo con Holiday World por la economía circular y la inclusión

La apuesta por un turismo responsable y sostenible ha llevado a Holiday World a implicarse en el proyecto HiloDoble. Fruto de esta colaboración, el resort cede su excedente de lonas publicitarias para la fabricación de merchandising y accesorios, dando una segunda oportunidad a materiales y personas. Estos artículos están a la venta en los cuatro hoteles del resort con ediciones limitadas de bolsos, riñoneras, estuches o fundas de libretas. A través de su proyecto “El Cambio que deja Huella” y su colaboración con HiloDoble, Holiday World afianza su estrategia de eliminar productos de plástico de un solo uso y fomento de la economía circular.

HiloDoble, una iniciativa de impacto social y medioambiental

AIDEI

En apenas dos años y a pesar del freno causado por la pandemia, el proyecto Hilo Doble mantiene un crecimiento sostenido, logrando cada vez mayor impacto social y medioambiental. Un modelo de negocio que permite generar **oportunidades de empleo para personas vulnerables** ofreciendo nuevas utilidades a materiales en desuso, como las lonas publicitarias. Sólo en 2021 se reutilizaron más de mil metros lineales de plásticos provenientes de banderolas que se transformaron en artículos originales respetuosos con el entorno. Además de una constante

presencia en mercadillos y exposiciones comerciales, Hilo Doble tuvo una participación activa en la **Feria de Innovación y Emprendimiento Social** de Diputación Provincial de Málaga, **Natura Málaga** o el **Mobile Congress**. A esto hay que sumar los acuerdos comerciales con **Fundación "la Caixa", Cruz Roja Española, Muelle Uno, Grupo Moet, la Fundación General de la Universidad de Málaga** o el **Palacio de Ferias (Fycma)** entre otros, para la confección de merchandising para formaciones y acontecimientos de relevancia.



La colección HiloDoble está formada por bolsos, mochilas y maletines de distinto tipo y tamaño, así como carteras, bandoleras, fundas de gafas. Libretas, carpetas o porta-documentos personalizados se incluyen también en los más de 40 artículos diferentes de la marca lanzada por AIDEI y ASIMAS.

hilodoble.com





PRIVADAS DE LIBERTAD

El área de **Personas Privadas de Libertad de la Asociación Arrabal-AID** cerraba 2021 con **285 personas atendidas de las que 210 siguen un itinerario para favorecer su reinserción social**, conseguir una oportunidad para lograr su incorporación laboral y descubrir recursos que les permitan disfrutar de un ocio saludable y el acceso a la cultura como vía de preparación de la vida en libertad. Entre otras colaboraciones, destaca el acuerdo con el **Servicio Gestión de Penas y Medidas Alternativas del CIS Evaristo Martín Nieto** que ha permitido impartir dos talleres de sensibilización en materia de seguridad vial (TASEVAL) con 43 participantes.

Epyco, desarrollo de competencias para la inclusión social



Un total de **142 personas participaban a través de Arrabal-AID en el programa Reincorpora modelo EPYCO de Fundación "la Caixa"** que centra su actuación en el entrenamiento personal y competencial de las personas privadas de libertad para conseguir su inclusión a nivel social y profesional.

Cuenta con una metodología basada en itinerarios personalizados de reinserción en los que se trabajan los aspectos que las personas necesitan fortalecer a través de acciones como sesiones de coaching. **Del total de personas beneficiarias, 98 lograron una oportunidad laboral a lo largo de 2021.**

IncluyArt, apoyo laboral y emocional para personas en tercer grado



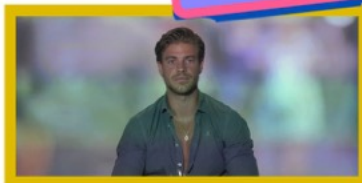
Con el respaldo del **Ministerio de Sanidad y Bienestar Social**, la **Asociación Arrabal-AID** ponía en marcha **IncluyART**, una iniciativa mediante la que se presta apoyo social y emocional al mismo tiempo que se incide en la mejora de la empleabilidad de las personas en situación de privación de libertad del **CIS Evaristo Martín Nieto**. A través de un acompañamiento integral para atender distintas necesidades, **se intervino con 68 participantes en 2021**, a los que se ofreció herramientas y técnicas para asumir entornos laborales profesionales y reincorporarse a la sociedad en las mismas condiciones que cualquier otra persona.



PRIVADAS DE LIBERTAD

Talleres de sensibilización contra la explotación sexual y la trata

Con motivo del **Día Internacional contra la Explotación Sexual y la Trata de Personas**, la **Asociación Arrabal-AID** organizaba actividades de sensibilización en el **Centro Penitenciario Málaga II (Archidona)** y el **Centro de Inserción Social Evaristo Martin Nieto** en las que se proyectaba el video **'Ponte en Mi Piel'** dirigido a la población masculina, principal consumidor de prostitución, para mostrar las consecuencias de esa



acción. El actor **Adrián Pedraja**, que pone voz y rostro a historias reales explotación sexual, participaba en estos diálogos con las personas privadas de libertad donde se habló de igualdad de oportunidades y equidad de género. Un formato que posteriormente se repetía con motivo del 25-N

285
personas
atendidas

210
en itinerario
de inserción

43
participantes
talleres TASEVAL

Emprendimiento desde el entorno penitenciario

El programa **'Rumbo al Cambio'** de fomento del emprendimiento como herramienta de acceso al mercado de trabajo desarrollaba en **2021 un total de 5 itinerarios formativos** con personas privadas de libertad en los centros penitenciarios de **Alhaurín de la Torre** y **Archidona** así como el **Centro de Inserción Social Evaristo Martin Nieto**. Impulsado por **Fundación Incyde** y el **Fondo Social Europeo** e impartido por **Arrabal-AID**, este proyecto cerró con **51 personas formadas** en generar ideas y gestión de un plan de negocio y un total de **13 inserciones laborales**.



Experiencias de vida | Javier Ramos Mata

“Cualquiera puede cometer un error, pero puede reinsertarse si cuenta con el acompañamiento adecuado”

PRIVADAS DE LIBERTAD

“Todas las personas merecen una segunda oportunidad”

“Cualquier persona puede cometer un error y acabar en la cárcel, pero puede reinsertarse en la sociedad si cuenta con el acompañamiento necesario y tiene algo por lo que luchar, como me ocurre a mí con mi familia. Toda las personas merecen una segunda oportunidad”. Así se expresa **Javier Ramos Mata**, interno del Centro Penitenciario Málaga I participante en el Programa Epyco de Fundación “la Caixa” a través de la Asociación Arrabal-AID.

Su paso por esta acción le permitió obtener el tercer grado penitenciario y pasar al CIS Evaristo Martín Nieto donde continuó su proceso de Búsqueda Activa de Empleo y de mejora de la formación, realizando el **Punto Formativo Incorpora "Personal de Supermercados"**, con prácticas laborales en la empresa Dealz. Su buen hacer le permitió disfrutar de un contrato de trabajo temporal tras las prácticas que se convirtió en indefinido seis meses después. Su ejemplo de inserción y su capacidad para romper estigmas le llevó a participar en televisión y convertirse en uno más del club de ‘Gente Maravillosa’.



TV | Gente Maravillosa

La escena que recrean las cámaras ocultas de Gente maravillosa trata del derecho a las segundas oportunidades y está basada en el testimonio real de Javier Ramos, un camarero que fue discriminado en su trabajo cuando descubrieron que había estado en la cárcel. No es un dato del curriculum que vaya a pasar por alto el empleador, sino todo lo contrario.

Los clientes del bar pueden escuchar la tensa conversación y no tardarán en intervenir.



Más de 4.000 participantes reflejan el dinamismo del Centro de Empleo de la Asociación Arrabal Chiclana y su compromiso social

CHICLANA

La **Asociación Arrabal-AID Chiclana** mantiene en toda la comarca gaditana un fuerte compromiso social tras una trayectoria de más de una década en la que la entidad se ha convertido en referente en cuestiones relacionadas con acceso al mercado de trabajo, formación, autoempleo, nuevas tecnologías e igualdad de oportunidades. El Centro de Promoción de Empleo refleja un fuerte dinamismo **atendiendo en 2021 a 4.258 personas** en distintos programas de orientación y acompañamiento laboral, acciones formativas para la mejora de la empleabilidad y la capacitación profesional, desarrollo de competencias personales para la vida y el emprendimiento junto con la puesta en marcha de iniciativas para romper la brecha digital desde el CAPI-Solagitas, el fomento de la participación ciudadana y la equidad de género.



Apoyo para 1.161 personas en desempleo en ‘Andalucía Orienta’

Un total de 1.161 personas en situación de desempleo reciben acompañamiento laboral a través de la **unidad ‘Andalucía Orienta’** del Servicio Andaluz de Empleo en la **Asociación Arrabal-AID** que ofrece herramientas para la búsqueda activa de empleo, mejora de la capacitación profesional o cómo relacionarse con el tejido empresarial. De todas ellas, 436 lograron insertarse en el mercado de trabajo. El **‘Servicio de Autorientación’** con 97 sesiones grupales, 341 participantes y 24 talleres específicos completan el plan de actuación de la unidad.

También vinculado a la oficina SAE de Chiclana, Arrabal-AID gestionaba el programa **‘Acciones Experimentales para el Empleo’** que aborda de forma innovadora el problema de desempleo entre personas con mayores dificultades. Las 42 personas beneficiarias y las 9 formaciones diseñadas para 34 participantes buscaban fortalecer el binomio cualificación-empleo.



Incorpora de Fundación “la Caixa” supera el 90 por ciento de inserción en las tres acciones del Punto Formativo de Arrabal-AID Chiclana

CHICLANA

El **programa Incorpora atendía** en 2021 a **514 personas** facilitando la **incorporación laboral de 138 personas** en riesgo de exclusión social. Uno de los recursos clave fueron las acciones de capacitación del **Punto Formativo Incorpora**, que se adaptaron a la situación derivada de la pandemia. Una **treintena de personas** participaban en las tres acciones formativas impartidas: *‘Empleado/a de Productos Frescos’*, centrado en carnicería; *Auxiliar de Comercio’*, con la

implicación directa de Carrefour, y *‘Personal de Hostelería’*, con seis participantes que adquirieron las competencias del sector en ‘El Cuartel del Mar’, del Grupo Azotea. El acceso al mercado de trabajo de 32 de los 33 participantes refleja la **utilidad** del Punto Formativo Incorpora y la **buena relación** mantenida con empresas como Carrefour, Supeco, Atenas Playa, Apartahotel Novo Sancti Petri, Canibal, Cauto, Hipotels, Viveros Infraplant, Sprinter y Grupo Azotea,

que recibieron un reconocimiento por su **compromiso social**.

Las **81 personas** beneficiarias del **Punto Autoempleo Incorpora** que facilitó la puesta en marcha de 29 proyectos empresariales y los 72 participantes del ‘Pack Trabajando En Digital’ centrado en la **formación en competencias digitales** para la mejora de la empleabilidad muestra la vocación de servicio y el carácter integral de este programa.

Eracis, trabajo en red para nuevas respuestas a problemas sociales endémicos

Arrabal-AID impulsaba en 2021 el proyecto **RedireccionandoNOS** como herramienta útil para mejorar la calidad de vida de las personas a través del empleo y la educación. La participación de las mujeres en la esfera pública, el envejecimiento activo y el fomento de hábitos saludables en la juventud son los ejes de los itinerarios de inserción sociolaboral que Cruz Roja, Arrabal AID y los Servicios Sociales Comunitarios desarrollaban en zonas vulnerables entre Plaza Mayor y Fuente Amarga de acuerdo a la Estrategia Regional Andaluza para la Cohesión e Inclusión Social. (ERACIS) de intervención en zonas desfavorecidas subvencionada por la Unión Europea y la Junta de Andalucía. Un total de **130 personas atendidas de las que casi la mitad han mejorado su cualificación profesional** son algunos de los logros de un programa que pone a las personas en el centro de la acción, intentando desarrollar dinámicas innovadoras para alcanzar nuevas respuestas a problemas sociales endémicos.

Más Empleo: Generando Oportunidades en

Cádiz ofrece itinerarios de **inserción sociolaboral** a personas en desempleo que incluye acciones de formación, orientación y acompañamiento a la inserción. **120 personas participantes** de las que 83 conseguían una oportunidad laboral y 68 completaban una acción formativa para su reciclaje profesional constituyen los datos más relevantes de una iniciativa de Fundación “la Caixa” y el Fondo Social Europeo.



Acciones de retorno educativo, identificación del objetivo profesional y empleabilidad forman parte del programa docente aplicado por la **Escuela de Segunda Oportunidad** en la que ha participado **cuarenta jóvenes**.

Medio centenar de mujeres descubren las posibilidades del comercio online en un curso de fomento del autoempleo “Rumbo al Cambio”

CHICLANA

Un total de 52 mujeres de la comarca de Chiclana de la Frontera (Cádiz) descubrían en 2021 las **claves para crear su propio negocio online** y los aspectos fundamentales para abrir con éxito una tienda virtual, en una acción de fomento del autoempleo organizada por Arrabal-AID dentro de la iniciativa **“Rumbo al Cambio”** que impulsa junto a Fundación Incyde y el Fondo Social Europeo.

Esta formación de **200 horas** donde el desarrollo de competencias emprendedoras, la gestión empresarial y la igualdad entre género actuaban de ejes transversales se centraba en aspectos como la **detección de oportunidades** en la zona o descubrir nuevos **nichos de mercado** y ofrecía acompañamiento para dar forma a la idea desde la redacción del Plan de Negocio Online y la fijación de un plan de viabilidad con aspectos como acceso a la financiación, fiscalidad, marketing y comercialización digital. El curso, abierto a **mujeres mayores de 18 años en situación de desempleo**, trataba también su empoderamiento para fortalecer sus capacidades y su autoconfianza, contribuyendo de este modo a su autonomía personal y toma de decisiones.



‘Live Library’ para romper estereotipos y luchar contra toda discriminación

La **delegación de Cooperación Internacional del Ayuntamiento de Chiclana** y la **Asociación Arrabal-AID** reunían en diciembre a 7 mujeres que relataron su experiencia profesional en sectores masculinizados a estudiantes para fomentar el diálogo y contribuir a erradicar las distintas formas de discriminación que padecen las mujeres. Una edición especial del formato **‘Live Library’ titulado ‘Rompiendo Estereotipos de Género en el Mercado Laboral’** que se desarrollaba en el IES Fernando Quiñones con **60 de jóvenes** del centro que charlaron de forma cercana en pequeños grupos.

Un mes antes, el patio de la Facultad de Filosofía y Letras de Cádiz acogía el encuentro **“Live Library” contra la LGTBIQ+Fobia: Igualdad, Diversidad y Feminismos”** de Arrabal-AID en colaboración con el Master en Estudios de Género, Identidades y Ciudadanía de la Universidad de Cádiz (UCA) y la financiación de la Diputación Provincial de Cádiz. En esta edición, el evento que transforma **personas en libros** tuvo como protagonistas a personas voluntarias de todas las clases sociales, profesiones y nivel de estudios que poseen otras características propias relativas a raza, género, discapacidad, nacionalidad, entorno rural o edad y que habían experimentado algún tipo de discriminación por su identidad sexual, de género u orientación del deseo.



Bahía Igualitaria' reúne a las responsables de Igualdad de Cádiz, Chiclana, San Fernando y Puerto Real

CHICLANA

El **espacio de reflexión y encuentro 'Bahía Igualitaria'** del que forman parte mujeres con responsabilidades políticas en materia de igualdad de las localidades gaditanas de **Cádiz, Chiclana de la Frontera, San Fernando y Puerto Real** se reúnan en verano para compartir inquietudes, generar sinergias entre municipios vecinos, optimizar recursos y prestar un mejor servicio a la ciudadanía tanto en acciones para combatir las violencias machistas como en impulsar la igualdad real entre hombres y mujeres. Esta iniciativa pionera de trabajo en red entre municipios contó con distintas fases, partiendo de la detección de necesidades y los servicios disponibles en cada ayuntamiento para diseñar **propuestas de acción conjuntas**.

Un CAPI con rostro de mujer para competencias digitales e innovación abierta

El **CAPI-Solagitas** perteneciente a la Red **Guadalinfo** que gestiona la Asociación Arrabal-AID Chiclana contribuye a mejorar las **competencias digitales**, acerca el concepto de **innovación abierta** y favorece el acceso a Internet entre la población local en situación de mayor vulnerabilidad. Las más de mil mujeres participantes del total de 1.657 personas usuarias refleja el fuerte vínculo existente entre el centro con las asociaciones de mujeres y colectivos feministas. A lo largo de 2021 se llevaron a cabo 253 actividades entre las que destacan por su carácter innovador los talleres de **robótica con Makeblock y programación con scratch**. A estos se suman las 113 sesiones formativas y los 86 trámites gestionados con la administración. Seguridad en Internet, Administración Electrónica, Brecha Digital y Empléate-Ocúpate conforman los cuatro ejes del proyecto de centro del CAPI.

Empoderadas En Red, dinamización de asociaciones con perspectiva de género

Con el fin de impulsar el trabajo de las asociaciones de mujeres y colectivos feministas tras el freno causado por la pandemia, la Asociación Arrabal-AID y la **Delegación de la Mujer del Ayuntamiento de Chiclana de la Frontera** organizaban a finales de 2021 la formación **'Empoderadas En Red'** de 20 horas lectivas. **60 mujeres participan** en una actividad que se convirtió en punto de partida para el refuerzo de la igualdad en las propias entidades sociales, presentando herramientas innovadoras como los **Planes de Igualdad** junto a ejemplos de equidad en organizaciones distintas.

Durante 2021, Arrabal-AID diseñaba campañas específicas y mostraba su activismo en relación al 8-Marzo y el 25-Noviembre, día contra la **violencia de género**.



“El equipo de Arrabal me ha ayudado a crecer como persona”

KARINA PINTO

A comienzos de 2020, **Karina Pinto** llegaba a España procedente de su Venezuela natal, dispuesta a emprender una nueva vida. Chiclana y su comarca se convirtieron desde entonces en su hogar, donde descubrió **recursos para favorecer su empleabilidad**. “En Cruz Roja me hablaron de Arrabal, que podían ayudarme en **orientación laboral**” recuerda.

En estos primeros meses fueron muchas las **citas de atención**, los **talleres de habilidades** y las **sesiones de capacitación tecnológica** que “me ayudaron a averiguar cómo se busca empleo acá y a descubrir mi verdadero potencial” explica al tiempo que confiesa que su reto en esos meses era “encontrar un curso con prácticas para demostrar mi capacidad sobre el terreno”.



Esa oportunidad llegaba en 2021 de la mano del programa **#MásEmpleo** de **Fundación “la Caixa”** y el **Fondo Social Europeo**, completando la acción formativa ‘*Auxiliar de Comercio*’ en **Arrabal-AID** que le permitió realizar prácticas en Carrefour y quedarse contratada. Un contrato temporal de verano que en otoño se transformaba en otro de larga duración hasta junio de 2022.

“El equipo de Arrabal me ha ayudado a **crecer como persona**, por lo que les estoy muy agradecida” admite una Karina emocionada que sueña con mantener su estabilidad laboral y añade entre risas “a toda persona que me cuenta que no sabe qué hacer con su vida le digo **¡Agarra y tíralo para Arrabal!**”

“Estaba en un pozo y me ayudaron a retomar mi vida”

ANTONIO MARTÍN RUEDA

Albañilería, mantenimiento, el sector naval...la trayectoria profesional de **Antonio Martín Rueda** es amplia y variada hasta que la última crisis de la construcción se cruzó en su camino y le llevó al desempleo por un largo periodo. Esta situación unida a una importante pérdida familiar le metió en callejón sin salida. O casi. “Estaba en un pozo, hundido y sin trabajo. No veía como salir de ahí hasta que recurrí a Arrabal”. En la asociación encontró el **acompañamiento necesario para reorientar su vida** y su carrera. “De entrada acudí a **talleres de apoyo emocional e informática**. Empecé a participar en todo lo que me proponían”. Ese interés creciente por nuevos aprendizajes le llevó a participar en los cursos de capacitación profesional y mejora de la calidad de vida dentro de los **itinerarios ERACIS** de intervención en zonas desfavorecidas ideados por la **Unión Europea** y la **Junta de Andalucía**. Su posterior acceso a **Experiencias Profesionales para el Empleo (EPES)**, donde realizó prácticas en un vivero, fue determinante para centrar su búsqueda de empleo en la jardinería, donde hoy disfruta de un empleo.

“Puedo decir que he encontrado el sitio dónde me quedaría para siempre” confiesa a sus 56 años, feliz al relatar su jornada de trabajo cuidando con mimo los jardines municipales a través de la empresa de inserción AIDEI. “Aunque esto no sea posible, tengo claro que **el apoyo técnico y humano de Arrabal estará siempre conmigo y con todas las personas que lo necesiten**”.



NOTAS

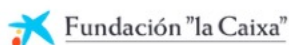
**La vida es un lienzo
en blanco,
tú eliges los colores**



Declarada Entidad de Utilidad Pública Estatal

Registro Nacional de Asociaciones: 611922

GRACIAS POR VUESTRO APOYO



MÁLAGA
(+34) 952 300 500
arrabal@arrabalempelo.org
C/ Dos Aceras 23, 29012, Málaga



CHICLANA DE LA FRONTERA
(+34) 956 900 312
chiclana@arrabalempelo.org
Travesía Alameda Solano nº 32, 11130
Chiclana de la Frontera, Cádiz