



Ayuntamiento de Málaga
CENTRO PLAZA MONTAÑO



aRRabal
asociación arrabal AID

Generando oportunidades

2014

La memoria que aquí presentamos recoge sólo una pequeña muestra del trabajo realizado a lo largo de 2014 por el conjunto de profesionales de la **Asociación Arrabal-AID, un equipo humano que da lo mejor de sí para alcanzar el objetivo compartido de mejorar las condiciones de vida de las personas en situación de exclusión**, consolidar espacios para el emprendimiento, la participación ciudadana, el acceso a las nuevas tecnologías y la innovación social.

La pérdida de derechos sociales y laborales, la falta de oportunidades y la situación crítica de las personas en vulnerabilidad hacen más necesaria que nunca que trabajemos desde el Tercer Sector por cambiar las cosas. **Es el momento de implicarse mucho más**, denunciar las medidas que recortan y destrozan el Estado del Bienestar y plantarnos para no retroceder en derechos conquistados.

Tenemos que seguir denunciando los recortes en programas sociales y de empleo, la falta de cursos de formación profesional, tan necesarios para el acceso al empleo de determinados colectivos, y la escasez de políticas que apuesten realmente por la promoción de las personas. Estos recortes en la financiación pública y los retrasos en los pagos dificultan mucho el trabajo del Tercer Sector, llevándolo irremediabilmente hasta la desaparición para reforzar otras apuestas más mercantilistas, empresas de servicios y grandes corporaciones que cuentan con poca responsabilidad social.

Pese a las dificultades, **Arrabal-AID y otras muchas entidades sociales que apuestan por el trabajo en red seguimos luchando por incidir políticamente en beneficio de los colectivos más vulnerables**, demandando políticas públicas que posibiliten el acceso al empleo y a la educación en igualdad de condiciones. Exigimos a nuestros dirigentes mayor implicación en los problemas sociales y ofrezcan soluciones acordes al siglo XXI, que posibiliten una sociedad más justa e igualitaria. Por todo esto, reivindicamos desde aquí más apoyo al Tercer Sector como vía de participación de la sociedad en las políticas y servicios públicos.

No más recortes en políticas sociales, no más retrasos en los pagos, sí a las cláusulas sociales y a la reserva de mercado.

En este último año **Arrabal-AID detuvo su mirada en el exterior**, aprendiendo de la experiencia y trayectoria de entidades sociales y organismos europeos y latinoamericanos en eventos como Forum Trees, actuando como entidad de envío y acogida del Servicio Voluntario Europeo (SVE) y favoreciendo que jóvenes pudieran participar en proyectos e intercambios para conocer otras culturas, completar su formación de forma práctica y contribuir al desarrollo de iniciativas sociales.

Este conocimiento adquirido ha ido trasladándose por la provincia de Málaga y Chiclana de la Frontera (Cádiz) a través de cursos, talleres y programas de mejora de la empleabilidad, la sostenibilidad, el conocimiento de idiomas y la educación en valores para que toda persona, independientemente de su situación o dónde resida tenga herramientas para mejorar su formación para acceder en mejores condiciones al mercado de trabajo.

Los retos por los que cada día nos esforzamos desde Arrabal-AID no serían posible sin la contribución de **más de cincuenta personas trabajadoras**, cuya entrega va más de allá de su contrato laboral, y sin la implicación de otro centenar de personas: voluntarias, socias, estudiantes en prácticas, colaboradoras e incluso usuarias que prestan su ayuda para que otras personas disfruten de más y mejores oportunidades.

La apuesta por las personas, la mejora continua de la organización y la innovación en los procesos ha llevado a la Asociación Arrabal-AID a obtener nuevos reconocimientos, como el **Premio Meridiana** o el **Premio Nacional de Educación en la modalidad de emprendimiento** y a renovar con éxito su certificación en calidad en el **modelo EFQM**.

José Antonio Naveros

Coordinador Arrabal-AID

@janaveros



aRRabal
asociación arrabal AID

www.arrabalempleo.org

PRESENTACIÓN

misión

Trabajar por la plena incorporación social y laboral de las personas, especialmente de las más vulnerables, a través de acciones de acompañamiento e incidencia en el medio social.

visión

Ser una organización abierta al aprendizaje, reconocida como referente en el ámbito de la incorporación social y laboral.

valores

- Gestión comprometida, ética y transparente.
- Participación activa/protagonismo de las personas.
- Profesionalidad: calidad en el trabajo al servicio de las personas.
- Sostenibilidad: impacto duradero en las personas y el territorio.
- Dignidad humana: creemos en las personas sea cual sea su condición.
- Justicia social. La desigualdad, la pobreza, la discriminación son anomalías sociales.
- Reflexión crítica. Nos equivocamos, aprendemos, avanzamos.
Acertamos, aprendemos, mejoramos.
- Coherencia: nuestras acciones son muestra de nuestros valores.
- Respeto. No existe un único modelo de ciudadanía o de familia, respetamos la diversidad.
- Nuestra organización se sustenta en un equipo de personas coherentes, honestas y comprometidas.

Evaluación 2014

53 Profesionales

52 Trabajadores/as
en Beneficio a
la Comunidad

35 Voluntarios/as

52 Prácticos/as

1.499
formación
Training

1.228 (2013)

5.515
empleo
Employment

3.786 (2013)

2.225
dinamización
social
Social Activism

1.910 (2013)

1.220
Centro
Chiclana

1.397 (2013)

10.459

Total de personas atendidas
Total of people served

área económica

economic area



La Obra Social "La Caixa" se consolida, por 4º año consecutivo como entidad que incrementa su colaboración en Arrabal-AID.



Financiación Pública

Public Funding

2014

574.960,84 €

2013

493.177,59 €



Financiación Privada

Private Funding

697.068,43 €

562.667,27 €

53,29%

FINANCIADORES SOCIALES

Fundación "La Caixa"	682.939,86 €
Consejería Económica, Innovación, Ciencia y Empleo Junta	359.468,79 €
Ayuntamiento de Málaga	63.800,00 €
Varias Consejerías de la Junta de Andalucía	56.792,32 €
OATPFE	48.501,45 €
Ministerio Asuntos Sociales	27.698,28 €
Diputación Málaga	18.700,00 €
Entidades Varias	14.128,57 €

Total: 1.272.029,27 € '14

1.056.287,57 € '13

'13

1.056.287,57€

'14

1.242.007,36 €

Relación de gastos 2014

Expense Ratio 2014

968.365,28 €	Personal
59.927,85 €	Becas a Usuari@s por Prácticas en Empresas
39.709,66 €	Material Didáctico
31.784,67 €	Reparación y Conservación
22.530,70 €	Arrendamientos
21.454,98 €	Trabajos Realizados por Otras Entidades
19.733,90 €	Ayudas Directas a Usuarios/as
18.450,01 €	Suministros
17.688,85 €	Material de Oficina
13.575,22 €	Gastos Varios
8.674,88 €	Servicios Profesionales Independientes
6.927,95 €	Seguros
5.353,37 €	Gastos Bancarios
2.995,80 €	Gastos de Transporte
2.291,95 €	Publicidad y Propaganda
2.177,43 €	Amortizaciones
364,86 €	Tributos

1.242.007,36 € Total gastos 2014



El 77,97% del gasto de la Asociación Arrabal-AID se invierte en un equipo multidisciplinar que desarrolla las actividades que esta memoria recoge. En 2013 fue del 75%

The 77.97 % of spending Arrabal -AID Association invests in a multidisciplinary team.



EMPLEO

Para responder a las demandas y necesidades de las personas desempleadas, el área de Empleo de Arrabal-AID desarrolló en 2014 programas de orientación y acompañamiento laboral y otras medidas que contribuyeran a facilitar su inserción en el mercado de trabajo, desde la mejora de sus competencias profesionales hasta el conocimiento de otro idioma o el manejo de las nuevas tecnologías de la información. **Un total de 5.515 personas** han participado en Málaga en estas iniciativas de la entidad de las que **548 lograron un empleo**.

En 2014 destaca la consolidación de la Agencia de Colocación, que pasa de las 445 personas registradas en 2013 a las 1.353 de 2014, lo que supone un incremento superior al 200 por ciento, con casi un centenar de ofertas gestionadas y 85 empleos generados.

Otra variación importante se produce en cuanto al perfil de las personas aten-

PROYECTOS 2014

- Agencia de Colocación Arrabal, 1.353 personas inscritas
- Andalucía Orienta, 1.169 personas
- OKÚPA-T, 1.158 jóvenes
- Auto-orientación, 991 atenciones
- Incorpora Obra Social "la Caixa", 277 personas
- Servicio de Orientación Laboral a PSH, 135 personas
- Piso de Acogida a Personas sin Hogar, 6 beneficiarios
- Servicio Acompañamiento Laboral (SAL), 134 participantes
- Prácticas EPES, 44 personas atendidas
- Trece Rosas, 47 beneficiarias
- Kapaces, 28 beneficiarias
- Acciones de activación, 173 personas

548 
inserciones
en Málaga
Insertions in Málaga



Aumento del 204%

de 445 personas registradas en 2013 en la Agencia de colocación alcanzando las 1353 inscripciones.

-didas en la entidad, donde un 42 por ciento son menores de 30 años, superando por vez primera al grupo de edad entre 30 y 44, que se queda en el 38 por ciento. Las personas mayores de 45 años suponen el 20 por ciento de los y las participantes.

De forma específica, se desarrollaron para menores de 30 años medidas como **Incorpora Joven, nueva línea del programa de inserción laboral de "la Caixa"** que incluye acciones innovadoras relacionadas con el emprendimiento, las nuevas tecnologías y la formación, **Activ@ Empleo Joven, vinculado a Andalucía Orienta del SAE y Okúpa-T del Instituto Andaluz de la Juventud (IAJ)**, para dar a conocer a jóvenes recursos existentes en materia de formación, prácticas, ofertas de empleo, movilidad y emprendimiento. A esto hay que sumar más de **70 acciones de activación** y segunda oportunidad desarrolladas para jóvenes que han permitido 17 regresar al sistema educativo formal y otros diez acudir a dispositivos preparatorios a la formación reglada.

Riesgo de Exclusión

Facilitar a las personas en situación de riesgo de exclusión con más dificultades de acceso al mercado de trabajo un acompañamiento que favorezca su integración social y laboral es uno de los retos de Arrabal-AID entidad que entre otras actuaciones desarrolla el **Servicio de Acompañamiento Laboral (SAL)** dirigido a personas reclusas; **EPES**, que permite conocer un oficio y el reciclaje profesional a través de prácticas en empresas; **Incorpora de "la Caixa"** por el que empresas comprometidas dan oportunidades de empleo a personas con más dificultades para encontrarlo o el **Servicio de Orientación laboral a Personas Sin Hogar** junto con el piso de estancia temporal donde se incide en la autonomía personal y el manejo de habilidades necesarias para el empleo y la vida en general. **Trece Rosas**, dirigido a mujeres reclusas, y **Kapaces**, que interviene con trabajadoras del sexo, para reorientar su vida profesional completan el mapa de programas de empleo de Arrabal-AID para frenar el avance de la pobreza y exclusión social.



FORMACIÓN

Arrabal-AID desarrolló en 2014 un total de 54 acciones formativas con una duración global superior a las 2.400 horas y casi 1.500 personas beneficiarias.

Luchar contra el desempleo de forma global, incidiendo en la formación profesional, la actitud personal y la aplicación práctica de lo aprendido es la pauta que el área de Formación de Arrabal-AID sigue para generar oportunidades a jóvenes y personas en situación de riesgo de exclusión social. A través de **Reincorpora e Incorpora Joven de "la Caixa"** se desarrollaron cursos de 300 horas de cocina, operaciones de restaurante y bar, actividades de comercio, atención al cliente y mozo de almacén en los que han participado 81 alumnos. Hay que sumar los 15 participantes del **Programa InOut**, iniciativa pionera para internos del **Centro Penitenciario de Alhaurín de la Torre** que concluía tras su paso al **CIS Evaristo Marín Nieto**.

PROYECTOS 2014

- 3 Cursos Programa Reincorpora de la Obra Social "la Caixa". Proyecto BIJ [Bioconstrucción + Innovación + Juventud].
- 3 Cursos Programa Incorpora Joven de la Obra Social "la Caixa". Curso InOut de la Obra Social "la Caixa"
- 10 sesiones informativas Erasmus+ por la provincia de Málaga.
- 7 Píldoras digitales para entidades sociales. Ayuntamiento de Málaga.
- Búsqueda Activa de empleo en el C.P. Alhaurín de la Torre.
- Jornadas Ley de Juventud y Garantía Juvenil.
- Curso Asóciate en la Unión Europea. Instituto Andaluz de la Juventud.
- Formación para Comunidades Vecinales en Las Albarizas y Los Núcleos.
- Taller Trabajo en red, comunicación y elaboración de proyectos.
- Jornada "Proyectos Innovación Social: Empresas de Inserción".

2.416   
horas en formación
training hours



Dar a conocer entre la juventud los valores de la bioconstrucción y las posibilidades de su aplicación en turismo o rehabilitación de viviendas ha sido el eje central de **BIJ: [Bioconstrucción + Innovación+Juventud]**, una iniciativa de Arrabal-AID, la **Diputación de Málaga** y la **Obra Social "la Caixa"** en el **Centro de Innovación La Noria** que contó con formación on line y talleres prácticos por toda la provincia a los que asistieron más de 200 jóvenes.

FORMACIÓN PARA ENTIDADES SOCIALES

La formación a entidades sociales sigue siendo una de las máximas de la entidad. Junto al **área de Participación Ciudadana** se desarrollaron píldoras digitales para más de 80 personas que aprendieron a manejar redes sociales, videos y herramientas 2.0. Específicamente para jóvenes se desarrollaron talleres de trabajo en red, elaboración de proyectos y comunicación, que contaron con el apoyo del **área de Juventud del Ayuntamiento**, y sesiones informativas sobre la **Ley de Juventud y la Garantía Juvenil** organizadas junto al **Instituto Andaluz de la Juventud (IAJ)** en la que participaron más de 300 personas.

Mención especial merece en este punto los cursos de Jardinería y Pedagogía del Hábitat desarrollados con comunidades vecinales de en Las Albarizas (Marbella) y Los Núcleos (Fuengirola), respectivamente, ideados junto a la agencia **AVRA de la Junta de Andalucía para la mejora de la convivencia**.





DINAMIZACIÓN SOCIAL

Todas las acciones diseñadas para atender las necesidades básicas de las personas, contribuir a su desarrollo integral y fomentar una ciudadanía activa conforman el área de Dinamización Social, de **cuyas medidas se han beneficiado 2.225 personas.**

Banco del Tiempo Bailén-Miraflores, gestionado por Arrabal-AID cerraba 2014 con casi 290 participantes y cerca de 4.000 horas intercambiadas. Un proyecto vivo que ha permitido generar un espacio de encuentro e intercambio de experiencias entorno al teatro, el yoga, las nuevas tecnologías y la jardinería, donde ha surgido **la Asociación Jardín de Gamarra** que gestiona un espacio comunitario del barrio.

Para resolver dificultades puntuales de las personas se puso en marcha **con Málaga Acoge el programa Ayudas de Emergencia** que ha gestionado 49 solicitudes con un importe total de 3.600€ destinadas en su mayoría a mejorar la empleabilidad mediante la formación.

PROYECTOS 2014

Voluntariado, 800 personas beneficiarias en 2014.

Ayudas de emergencias, por la mejora de la empleabilidad.

Escuela de ciudadanía, trabajo con entidades sociales.

El arte de ser libres, teatro social con reclusos/as.

Banco del Tiempo, Bailén Miraflores.

Generando género, talleres de igualdad de género.

Dinamización grupo de trabajo Consejo Sectorial de la Mujer.

Trece Rosas, mujeres privadas de libertad.

ERASMUS+ Servicio Voluntariado Europeo e Intercambios Internacionales.

+Allá del Teatro, teatro educativo por colegios de Málaga.

Ágora de Valores, talleres sobre la Constitución Española.

Investigación: Situación de la Mujer Reclusa en España.

3.928
horas
intercambiadas
Exchanged hours in Bank Time





Lograr la igualdad entre mujeres y hombres es un compromiso de Arrabal-AID que dinamiza los grupos de trabajo del **Consejo Sectorial de la Mujer**, formado por 75 entidades que se reúnen de forma bimensual, y **Generando Género** que consta de talleres prácticos en igualdad de género, cine-fórum y jornadas sobre empoderamiento. Pensado para reclusas, el proyecto **Trece Rosas del Instituto Andaluz de la Mujer** atendió en 2014 a 47 mujeres a las que ofreció formación, acompañamiento y apoyo para su inserción laboral y que sentó las bases e la investigación sobre la situación de la mujer reclusa en España, realizada por Arrabal-AID en colaboración **Fundación Connex**.

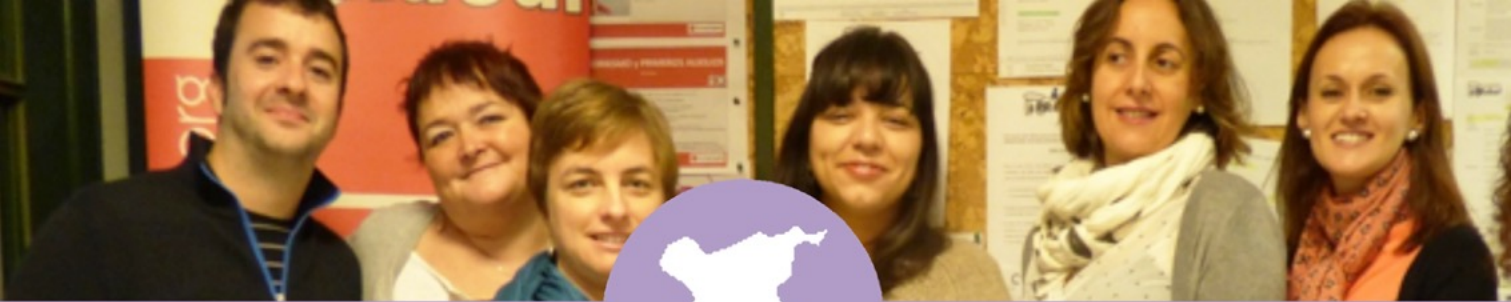
CULTURA Y EDUCACIÓN

Un grupo de 80 internos del **Centro de Inserción Social Evaristo Marín Nieto** participaba de forma continuada en sesiones de teatro social, creatividad y desarrollo personal a través del proyecto **"El arte de ser libre"** que

cuenta con el apoyo del **Ministerio de Sanidad, Servicios Sociales e Igualdad** con cargo a los fondos de IRPF.

Más de 800 menores de la provincia disfrutaron de la educación en valores con **+allá del Teatro**, que con apoyo de **la Obra Social "la Caixa"** representó problemas sociales y soluciones desde el punto de vista infantil; y **Ágora de los Valores**, que difundió los principios de la Constitución entre menores de 6 a 12 años. Esa filosofía impregnó los talleres que desarrollamos en **"Convive Málaga"**, proyecto de la **Escuela de Ciudadanía y Convivencia** donde distintas entidades impulsan acciones que fomentan el conocimiento mutuo y el diálogo intercultural.

Gracias a **35 personas voluntarias** se pusieron en marcha talleres de inclusión sociolaboral beneficiando a más de 800 personas.



CHICLANA

La **Asociación Arrabal-AID en Chiclana de la Frontera (Cádiz)** experimentó en 2014 un fuerte crecimiento que permitió la puesta en marcha de nuevos programas de empleo, formación y dinamización social donde participaron 1.700 personas, de las que más de 200 lograron un empleo.

Además de los programas del **Servicio Andaluz de Empleo (SAE) Andalucía Orienta y Experiencias Profesionales para el Empleo (EPES)**, que ofrecía orientación laboral y prácticas en empresas a 1.200 y 43 personas en situación de riesgo de exclusión, respectivamente, en materia de Empleo hay que subrayar otras líneas de trabajo en el marco del Programa Incorpora de la **Obra Social "la Caixa"**; y el programa de apoyo a personas emprendedoras.

PROYECTOS 2014

Programa Andalucía Orienta

EPES, Experiencias Profesionales para el Empleo
Incorpora, Obra Social "la Caixa"

Talleres de inteligencia emocional, autoestima y habilidades sociales.

Módulo Habilidades Sociales y Atención al Público.

Módulo Comunicación, Habilidades Sociales e Intervención en Crisis.

Módulo Autoempleo.

Curso Compartiendo espacios: creando igualdad.

Formación en autoempleo.

Mistic, formación para la creación de empresas.

La Ruta del emprendimiento.

Más de
245 personas y
entidades
formadas en igualdad

persons and entities formed in equality





[facebook.com/
asociacion.a.chiclana](https://facebook.com/asociacion.a.chiclana)

En respuesta al creciente desempleo juvenil, Arrabal-AID diseñó con una metodología teórico-práctica las acciones formativas **Incorpora Joven** denominadas "Camarero/a de Restaurante-Bar", "Auxiliar de Comercio de Grandes Superficies" y "Técnicas de Venta y Atención al Cliente". Del total de 45 jóvenes menores de 30 años participantes, el 64 por ciento consiguió una oportunidad de trabajo.

También pensando en los y las jóvenes Arrabal-AID organizó la iniciativa **Segunda Oportunidad**, que fomenta el retorno educativo de quienes no contaban con el graduado en ESO. Sesiones individuales y talleres grupales de orientación educativa y técnicas de estudios se combinaron con iniciativas de capacitación tecnológica y habilidades sociales. Otras medidas dirigidas a menores de 30 años fueron "MISTIC", Mercado Laboral e Inserción en el Sector TIC, realizados en colaboración con el **Instituto Andaluz de la Juventud** para dar a conocer las oportunidades que ofrecen las nuevas tecnologías para generar empleo, y el convenio del **Programa Educativo Justicia Juvenil**, por el que jóvenes prestaron servicio a la comunidad en la entidad.

Igualdad y Voluntariado

Uno de los retos de las personas trabajadoras y del grupo de voluntariado que colabora en distintas actividades en el centro Arrabal-AID de Chiclana de la Frontera es trabajar por una sociedad más igualitaria y participativa. Por ese motivo, la entidad forma parte del **Consejo Municipal de la Mujer y el Plan Conciliam** y se impartieron los talleres "Compartiendo Espacios: Creando Igualdad" de la delegación de Igualdad del Ayuntamiento de Chiclana y los módulos transversales en los talleres de empleo Victoria Baro. A esto hay que sumar la colaboración con la **Universidad de Cádiz** como entidad acogedora del **Plan de Voluntariado 2014-2015** y la participación activa en la creación de la **Plataforma del Voluntariado de la Provincia de Cádiz**.





> Más de 25 personas han sido contratadas por nuestra empresa de inserción desde su puesta en marcha en 2011

www.aidei.es

AIDEI, empresa de inserción promovida por la Asociación Arrabal-AID, **pretende ser una herramienta eficaz para favorecer la integración social y laboral de personas en situación de riesgo de exclusión.** No se trata solo de generar oportunidades de trabajo para las personas con mayores dificultades, si no de contribuir de forma decidida en su autonomía personal, capacitación profesional y mejora de sus conocimientos en materias como habilidades sociales, manejo de las nuevas tecnologías y conocimiento de idiomas.

Esta iniciativa empresarial centrada en un primer momento en sectores de actividad relacionados con la industria creativa cultural, contempla ahora un amplio segmento donde tienen cabida también proyectos relacionados con la prestación de servicios a entidades sociales y empresas, la educación, el medioambiente o el turismo sostenible. En 2014, a pesar del complejo contexto económico, AIDEI generó de forma estable dos puestos de trabajo en espacios de trabajo colectivo, como el Centro Plaza Montañó o el Centro Ciudadano de El Perchel.

Este incipiente equipo humano de AIDEI se reforzó en 2014 con la llegada de estudiantes de la Universidad de Málaga que desarrollaron prácticas profesionales en diversas áreas como

gestión empresarial o marketing gracias a la participación de la empresa de inserción en la iniciativa **Becas Santander.**

Uno de los compromisos de AIDEI como empresa de inserción y de Arrabal-AID como entidad promotora es potenciar el trabajo en red para consolidar este modelo empresarial de economía social en Andalucía. A través de la participación activa en la Asociación **Andaluza de Empresas de Inserción Sociolaboral (ANDEIS)** y **EIMA**, entidad sin ánimo de lucro para defender los intereses de las empresas de inserción malagueñas, Arrabal-AID apoya reivindicaciones como el establecimiento de una orden de incentivos en Andalucía similar a la existente en otras autonomías o la inclusión de cláusulas sociales en las adjudicaciones públicas.

A esto hay que sumar la presencia en foros como Inserción 2015, **espacio de encuentro empresarial celebrado en Zaragoza**, donde se expusieron productos y servicios de más de 200 empresas de inserción de toda España, y la **Jornada Empresas de Inserción: mercado protegido y cláusulas sociales organizadas por ANDEIS en el Parlamento de Andalucía** para dar a conocer esta nueva plataforma empresarial ante la clase política y el tejido empresarial, para convencerles de los beneficios que aporta a la sociedad apostar por la integración de las personas que más sufren la exclusión.

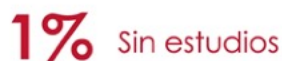
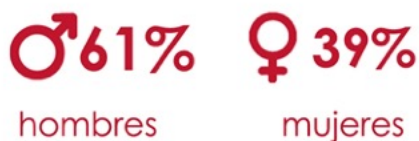


agencia de colocación ↗

La Asociación Arrabal-AID funciona desde mayo de 2013 como **agencia de colocación autorizada por el Servicio Público de Empleo Estatal (SEPE)**, un servicio con el que pretendemos poner en contacto a las empresas con necesidades de aumentar su plantilla con personas en búsqueda activa de empleo. Un reto doble que se afronta desde el convencimiento de que toda persona posee un talento único y cada puesto de trabajo requiere un perfil determinado. La misión es lograr que ambos converjan.

En 2014 se consolida toda esta labor de la **Agencia de Colocación, registrada con el número 0100000017**, que pasa de las **445 personas registradas en 2013** a contar con 1.353 en 2014, lo que supone un incremento superior al 200 por ciento. El conjunto de profesionales de Arrabal-AID desarrollaba con todas estas personas 2.139 atenciones individuales y 92 sesiones grupales. En este ejercicio y a pesar de dificultades de las empresas para crecer y aumentar el número de contrataciones, se gestionaron casi un centenar de ofertas en las que se generaron 85 empleos. Las ocupaciones más demandadas son las relacionadas con la administración (empleados/as de oficina), la atención comercial, la hostelería y restauración (camareros, ayudantes de cocina).

Perfil persona inscrita en la Agencia de Colocación





EMPRENDEMOS EMPRENDEMOS

La Asociación Arrabal-AID ofrece un **servicio de asesoramiento personalizado en autoempleo y emprendimiento social** que presta apoyo tanto a las personas que quieren trabajar sobre una idea de un nuevo proyecto empresarial como al empresariado que debe afrontar nuevos retos o reorientar su modelo de negocio. La entidad trabaja además por **generar sinergias entre proyectos complementarios**, ofrecer información útil para el fomento de la contratación, la mejora de la gestión económica, difundir buenas prácticas e implantar acciones de responsabilidad medioambiental.

Punto de Autoempleo. Programa Incorpora. Este nueva acción de la **Obra Social "la Caixa"** se dirige a personas en riesgo de exclusión social que valoran la posibilidad de poner en marcha un proyecto de autoempleo y que formen parte de la **Red Incorpora**. Este servicio contempla la realización de un itinerario de emprendimiento y consolidación empresarial adaptado a las necesidades de cada persona, además de acompañamiento a los recursos necesarios y una implicación de los agentes del territorio relacionados con el emprendimiento individual o colectivo. Casi un centenar de personas están participando en esta medida entre 2014 y marzo de 2015 de los que 17 ya han puesto en marcha su negocio.

Emprender el Vuelo. Este proyecto de fomento de la cultura emprendedora entre la población privada de libertad ha recibido en 2014 el **Premio Nacional de Educación en Enseñanza no universitaria en la modalidad de Emprendimiento**. Se trata de una iniciativa desarrollada desde 2006 por Arrabal-AID en colaboración con la **Fundación Andalucía Emprende de la Junta de Andalucía** cuyo fin es motivar a los participantes para perfilar su idea de negocio durante su estancia en el **Centro Penitenciario de Alhaurín de la Torre**. De esta manera, y una vez cumplida la condena, se cuenta con un proyecto más consolidado para facilitar la inserción sociolaboral. Desde su puesta en marcha ha atendido a **478 personas que han creado un total de 55 empresas**.



A estos programas hay que sumar también los **talleres y sesiones grupales** desarrolladas en colaboración con el Instituto **Andaluz de la Juventud a través del programa Okupa-T, la Sopde de Diputación Provincial de Málaga o Cepes-Andalucía** para el fomento de economía social. Con los **CADE de la Fundación Andalucía Emprende** se realizaron talleres como **“Quiero Emprender: ¿cómo hacerlo?”** y una sesión de **“Alternativas de Financiación”** a los que hay que sumar otros específicos puestos en marcha por Arrabal-AID sobre cómo sacar partido a Internet a la hora de emprender, la sostenibilidad como estrategia para la competitividad, la evaluación de la idea a través del modelo Canvas o la búsqueda de socios y alianzas. Invitados por la **Universidad de Málaga**, en mayo en JESE: Jornadas de Buenas prácticas de Emprendeduría Social y Educación y en noviembre en el I Congreso y Seminario Internacional Empleo, Emprendimiento y Educación, en ambas iniciativas como ponentes y dinamizadores de los asistentes. Cerca de 150 personas han participado en total en estas actividades grupales para el fomento del emprendimiento.

Sal de tu
zona de
confort,
te esperamos
fuera!



R S C

Responsabilidad Social Corporativa

Consciente de la importancia que tiene sensibilizar al tejido empresarial y también a las administraciones y al propio Tercer Sector en la puesta en marcha de estrategias que fomentan la sostenibilidad y la integración social de personas más desfavorecidas, la Asociación Arrabal-AID participa en diferentes proyectos con organizaciones para dar a conocer los criterios de RSC.

La entidad apuesta por desarrollar la RSC en todos sus públicos objetivos, pero también a nivel interno. De forma progresiva se han ido implantando medidas de control energético y para el fomento del reciclaje así como otras relacionadas con la igualdad o la gestión efectiva del tiempo.

La colaboración con los **Agentes Dinamizadores de Limasa (ADN)**, el grupo de voluntariado corporativo de la empresa de limpieza viaria y selección de residuos ha sido contante a lo largo de todo el año para la puesta en marcha de campañas y eventos socialmente responsables.

“Sembrando Actitud” es uno de los programas de RSC que más impacto ha generado en la empresa, gracias a la implicación de 9 trabajadores que durante 4 meses se han convertido en “mentores” de otros tantos jóvenes en situación de riesgo de exclusión social. Una vez por semana, los ADN han dedicado parte de su descanso laboral a crear un espacio de aprendizaje para estos jóvenes, inculcando valores “semillas” como empatía, responsabilidad, gestión de conflictos... para sembrar actitudes positivas para su desarrollo personal y evolución profesional.

Uno de los puntos esenciales en esta materia se centra en sensibilizar tanto a nuevos emprendedores como empresas ya constituidas y con amplia trayectoria. Cabe destacar aquí la implicación en la campaña del **Instituto Andaluz de la Mujer (IAM)** “Selecciona personas, contrata talento” para prevenir la discriminación en el entorno laboral o el trabajo emprendido dentro del **Consejo Social Penitenciario**, donde Arrabal-AID ha diseñado la campaña “A prueba” con la que busca corregir la estigmatización de las personas reclusas. En estos momentos, se construye la web en la que se podrá encontrar ejemplos, noticias empresariales, artículos de entidades sociales y amplia información para que las empresas den oportunidades a la contratación de personas reclusas.

Centro PLAZA MONTAÑO




Convertir el **Centro Ciudadano Plaza Montaña** en un espacio abierto a la ciudadanía, un lugar donde colectivos sociales y residentes en el barrio cuenten con recursos para su desarrollo personal y profesional. Ese es el reto de la Asociación Arrabal-AID que se encarga de dar vida a un inmueble municipal que la entidad comparte con la Asociación Mayores, con Iniciativa el Banco del Tiempo del Centro, Participación Ciudadana y la sección de Biodiversidad y Educación Medioambiental del Ayuntamiento de Málaga. El alcalde **Francisco de la Torre inauguraba en febrero de 2014** un equipamiento promovido por el Ayuntamiento de Málaga y la Iniciativa Comunitaria URBAN.

Uno de los eventos de mayor alcance en el que se unieron todas las entidades vecinas fue **'la Noche en Blanco'**, que convirtió al Centro Montaña en un foco cultural, con cortos, exposiciones, magia para menores y talleres de cocina donde se implicaron también personas en situación de riesgo de exclusión social. Un evento que se celebró en la calle con representaciones de teatro, música y puestos con productos ecológicos. También sostenible fue el mercadillo "Mañanas Solidarias" que a primeros de 2015 organizaron los **Agentes Dinamizadores de Limasa (ADN), Aulaga y Arrabal-AID** para promover hábitos saludables en el entorno de Dos Aceras.



La **promoción del autoempleo de forma creativa e innovadora** ha sido constante en el Centro Montaña, donde Arrabal-AID organizaba en 2014 sesiones de emprendimiento en el mundo de la moda y talleres de maquillaje y customización de ropa a los que se sumaron otros denominados "Hackea tu mente", "No busques empleo, encuentra soci@s", "Creatividad al servicio del Talento" y "Gestión ambiental en la Empresa". También con los **CADE de la Fundación Andalucía Emprende** se celebraron en Plaza Montaña una docena de sesiones para fomentar el emprendimiento y la aplicación de las nuevas tecnologías al mundo de los negocios.

Desde Arrabal-AID se prestó apoyo a entidades sociales para actividades en el Centro Montaña como los cursos programados por la **Comisión Española de Ayuda al Refugiado (CEAR)** para personas inmigrantes, los debates sobre salud sexual y mutilación genital femenina organizadas por la **Asociación Andaluza por la Solidaridad y la Paz (ASPA)**, la jornada de la **Asociación de Museólogos y Museógrafos de Andalucía (AMMA)** o los encuentros trimestrales entre periodistas locales y responsables de comunicación de entidades sociales. A esto hay que sumar la cesión de espacio para reuniones y talleres puestos en marcha por la **Red Incorpora de la Obra Social "la Caixa"**, la **Red de Lucha Contra la Pobreza y la Exclusión en Andalucía (EAPN-A)**, **Andalucía Acoge**, **Movimiento contra la Intolerancia**, **Cruz Roja** y la **Federación de Asociaciones de Vecinos Unidad**, entre otras.



De forma prioritaria, Arrabal-AID trabaja para dar respuesta al alto índice de desempleo juvenil y **desarrollar acciones dirigidas a menores de 35 años** que contribuyen a mejorar su actitud y formación, el conocimiento del tejido empresarial o cómo generar ideas de negocio o adquirir experiencia en otro país europeo.

Puesto en marcha junto al **Instituto Andaluz de la Juventud (IAJ)**, el **Servicio Okúpa-T** ofrece información en materia de formación, prácticas, empleo, movilidad y emprendimiento. A esto hay que sumar más de 70 acciones de activación y segunda oportunidad desarrolladas para jóvenes que han permitido 17 regresar al sistema educativo formal y otros 10 acudir a dispositivos preparatorios a la formación reglada.

Incorpora Joven, es otra línea del programa de **inserción laboral de "la Caixa"** que incluye acciones innovadoras relacionadas con el emprendimiento, las nuevas tecnologías y la formación, celebrándose tres cursos de 300 horas de camarero, atención al cliente y mozo de almacén en Málaga y otros tantos en Chiclana de la Frontera.

La entidad llevó su experiencia con jóvenes fuera de Andalucía participando en encuentros como la **IV Semana por los Derechos de la Juventud de Fundación Esplai**, en **El Prats de Llobregat**, a la que acudieron más de 150 jóvenes de España, Italia, Portugal y Francia para debatir en torno a 3 ejes: creatividad y cultura, educación intercultural e intergeneracional, y orientación y mercado laboral.



En un plano más lúdico, una veintena de adolescentes de **CaixaProinfancia** disfrutaron de un partido de la Champions League gracias a la **Obra Social "la Caixa"** y la **Fundación Real Madrid**. También en 2014 han sido muchos los jóvenes que han participado en iniciativas de **ERASMUS+**, como son los **intercambios**, como los celebrados en Turquía o Bulgaria, o en el **Servicio Voluntariado Europeo (SVE)**.

A nivel local, en la **II Semana de la Juventud** organizada por el **Área de Juventud del Ayuntamiento de Málaga**, donde contábamos con un stand, dinamización de un encuentro con entidades juveniles y talleres para el fomento de la participación. Ese mismo objetivo tuvieron, las sesiones que Arrabal-AID y el **Instituto Andaluz de la Juventud (IAJ)** dinamizaron para obtener propuestas para la **Ley de Juventud de Andalucía**, tanto a nivel autonómico como provincial. También con el IAJ se organizaba 'Melocurro' para dar información laboral y presentar recursos a 300 jóvenes de Torrox además de cursos y talleres tanto en Málaga como Chiclana (Cádiz). Además con **Diputación de Málaga** y la **Obra Social "la Caixa"** desarrollamos el programa [BIJ: Bioconstrucción+ Innovación+ Juventud].

La participación en el **Salón del Emprendedor y del Estudiante de Estepona**, la implicación en **Convive Málaga**, las sesiones "**Por Europa**" con la **Obra Social "la Caixa"** para promover la movilidad europea en las que participaron 1.122 jóvenes de Torremolinos y el Guadalhorce son otras de los eventos celebrados y las clausuras Incorpora Joven de Málaga y Cádiz, con jóvenes y representantes de empresas.





Arrabal-AID outside

Forum Trees

TRABAJO, EDUCACIÓN Y EQUIDAD SOCIAL

Las organizaciones sociales Conexx Europe, Forum Trees y la Asociación Arrabal-AID, en colaboración con la Oficina de Información Europea de Diputación Provincial de Málaga organizamos los días 20 y 21 de noviembre en las instalaciones de La Térmica el encuentro **"Políticas y acciones que estimulan el empleo: estudiar, trabajar y emprender"** donde participaron representantes de más de 40 entidades sociales, universidades y organismos públicos y privados de Europa y América Latina.

Un punto de encuentro entre los diferentes actores implicados en la lucha contra el desempleo, contando con la presencia de políticos, docentes, investigadores, sociólogos, educadores, profesionales de empleo y jóvenes desempleados, quienes debatieron

Red internacional que promueve el debate y la aplicación de políticas públicas en torno de la educación y del trabajo

ron en mesas de trabajo sobre causas y soluciones a problemas que les toca muy de cerca:

1. Políticas públicas locales de activación del empleo juvenil: Retos y soluciones para la "generación NINI" y Garantía Juvenil
2. Innovación en el empleo: retos y nuevas perspectivas
3. +45 años: transformando la experiencia en competencias claves
4. Emprendimiento y Autoempleo
5. La Responsabilidad Social Corporativa y la creación de empleo
6. Las empresas de inserción, la inclusión hecha realidad
7. Proyectos Europeos y financiación de proyectos: Dificultades y participación.

Más de 230 participantes
+
Más de 40 entidades
nacionales e
internacionales



VÍDEO
resumen



VÍDEO
experiencias



www.forumtrees.org

1 SVE Acogida

Servicio Voluntariado Europeo
12 meses



1 SVE Acogida

Servicio Voluntariado Europeo
12 meses



2 Prácticas Universidad

1 SVE Acogida

Servicio Voluntariado Europeo
12 meses



1 Voluntaria 3 meses



1 SVE Acogida

Servicio Voluntariado Europeo
12 meses

2 SVE Enviados

Servicio Voluntariado Europeo
12 meses

1 SVE Enviado

Servicio Voluntariado Europeo
2 meses



5 Enviados Intercambio Internacional 8 días



8 Enviados Intercambio Internacional 10 días



1 SVE Acogida

Servicio Voluntariado Europeo
12 meses



1 Práctica Universidad

1 SVE Enviado

Servicio Voluntariado Europeo
12 meses



Talento sin fronteras

Talleres informativos y orientación personal sobre **ERASMUS+** han dado lugar a que diferentes jóvenes obtengan por la movilidad internacional como un nuevo escalón en su horizonte laboral.

Más información en www.poreuropa-malaga.es

2 Estudiantes de Brasil

Durante tres meses tuvimos la oportunidad de acoger a dos estudiantes brasileños de Ingeniería De Organización Industrial.





¿Dónde participamos?

Convencidos de la importancia del trabajo en red entre entidades sociales para prestar una mejor atención a las personas y de la necesidad de colaborar con instituciones públicas y privadas, Arrabal-AID participa e impulsa de forma activa las siguientes plataformas.

Red Andaluza de Lucha contra la Pobreza y la Exclusión Social (EAPN Andalucía), que busca transformar el sistema socioeconómico actual por otro modelo más justo desde la interlocución con la Administración, para el fomento de nuevas políticas de inclusión.

Asociación Malagueña de Empresas de Inserción (EIMA) para la defensa de los intereses de las empresas de inserción de la provincia y favorecer la inserción social y laboral de los colectivos sociales excluidos del mercado de trabajo.

Asociación Andaluza de Empresas de Inserción Sociolaboral (ANDEIS), espacio de encuentro donde las empresas de inserción comparten información, crean sinergias, generan empleo para personas en situación de exclusión social y fomentan un trabajo colaborativo real.

Agrupación de Desarrollo Puerta Única para compartir recursos y atender de forma coordinada las diferentes necesidades de las personas sin hogar, para ayudarlas a integrarlas en la sociedad.

ROSEP: red de organizaciones sociales del entorno penitenciario engloba a entidades que de alguna manera intervienen en el entorno penitenciario. Busca un discurso común sobre temas de actualidad penal y penitenciaria que requieren de respuesta o reflexión conjunta.

Mesa por el Empleo en Málaga para la participación de las entidades sociales que trabajan en el ámbito de la formación y el empleo. Desarrolla diferentes líneas de actuación: Intercambio de experiencias, organización de encuentros y colaboración en investigaciones sobre el desempleo.

Escuela de Ciudadanía y Convivencia, espacio abierto a personas y entidades sociales para construir ciudadanía activa a través de la formación, el diálogo y la investigación. Fomentar el voluntariado y la convivencia multicultural forman parte de los retos de este proyecto donde participa el Ayuntamiento de Málaga y colectivos ciudadanos.

Consejo Social Penitenciario, en el Centro de inserción Social Evaristo Martín Nieto y Centro Penitenciario Alhaurin de la Torre. En estos espacios de participación se coordina el trabajo de las entidades sociales con ambos centros penitenciarios.

ECA Programa Caixa Proinfancia, destinada a apoyar a las familias con menores para minimizar la situación de pobreza o exclusión social. Una iniciativa de la Obra Social 'La Caixa' que potencia el desarrollo socioeducativo del menor a través de acciones de refuerzo educativo, apoyo psicológico y logopedia. Arrabal-AID forma parte de la ECA que coordina INCIDE.

Ayudas de Emergencia para paliar necesidades puntuales y urgentes de personas en situación de riesgo de exclusión. Málaga Acoge y varias entidades sociales gestionan este recurso con apoyo municipal.

Consejos Sectoriales de participación impulsados por el Ayuntamiento de Málaga para fomentar el trabajo en red entre las organizaciones sociales y mejorar la atención a la ciudadanía. Arrabal-AID dinamiza el Consejo Sectorial de la Mujer y forma parte de los consejos de Bienestar Social, Participación e Inmigración.

URBACT USER, iniciativa para la regeneración urbana sostenible de las ciudades a través de la innovación y la anticipación a los cambios. Se desarrolla en Trinidad-Perchel con la implicación de agentes económicos, sociales y culturales de la zona, comerciantes y entidades sin ánimo de lucro.

Eventos y Reconocimientos

Premio Nacional de Educación en Enseñanza no universitaria, modalidad Emprendimiento

Premio Regional Meridiana en la modalidad 'Iniciativas contra la exclusión social'



El compromiso de ofrecer una mejor atención a las personas y su apuesta por la calidad y la innovación en los procesos ha llevado a la Asociación Arrabal-AID a ser merecedora durante el último año de varios reconocimientos que avalan su gestión. El último, el **Premio Nacional de Educación en Enseñanza no universitaria, modalidad Emprendimiento, por 'Emprender el Vuelo'**. Se trata de un reconocimiento del Gobierno central a una iniciativa puesta en marcha desde 2006 por la entidad en colaboración con la Fundación Andalucía Emprende que fomenta la cultura emprendedora entre la población reclusa.

Desde su puesta en marcha se atendió a 478 personas y se crearon 55 empresas. Meses antes, en enero de 2014 llegaba el **Premio Meridiana en la modalidad 'Iniciativas contra la exclusión social'** que el **Instituto Andaluz de la Mujer (IAM)** otorgaba a la entidad "por su esfuerzo diario para mejorar las condiciones sociales y laborales de las personas, especialmente de aquellas más vulnerables o en riesgo de exclusión social". El IAM de Málaga reconocía también el trabajo de la entidad en empleo e igualdad en su gala "25 años abriendo caminos".





Paralelamente a estas distinciones, Arrabal-AID renovaba a primeros de 2015 su **certificación en calidad en el modelo EFQM por el que ha obtenido el Sello de "Compromiso hacia la Excelencia"**. En este proceso se han cumplido los objetivos marcados en tres ejes: Planificación estratégica, definición de perfiles y diseño del organigrama, y el establecimiento del mapa de procesos de la entidad. En su informe final, el validador reconoce a la entidad su capacidad de desplegar conceptos fundamentales de la Excelencia en un Plan de Mejora que abarca factores de éxito clave para el crecimiento de Arrabal-AID.

Familias-menores

Comenzando por el último celebrado, en los primeros días de 2015 se organizaba un acto de entrega de juguetes a familias del programa **Caixa Proinfancia**. Las periodistas Mari Ángeles González y Amanda Salazar diseñaron la campaña '**Quieres ser mi Rey Mago**' en redes sociales para implicar a personas anónimas que se encargaron de responder las cartas de los menores.

En la provincia también se organizaron eventos como **+alládelTeatro** que con apoyo de la **Obra Social "la Caixa"** se fomentó en verano el trabajo en equipo y la creatividad entre 600 menores de la Comarca del Guadalhorce, Torremolinos y los distritos Churriana y Puerto de la Torre. Ya en diciembre, con el respaldo de la **Diputación de Málaga**, el **Ágora de los Valores** mostraba a 300 menores de la provincia los principios de la Constitución a través de juegos y dinámicas.



Igualdad - participación

En materia de igualdad dentro de proyectos como '**Generando Género**' del **área de Igualdad del Ayuntamiento de Málaga** se organizaban eventos como "La participación ciudadana de la mujer" donde entidades del Consejo Sectorial de la Mujer compartieron experiencias con sus homólogas de Granada. La entidad ha participado en campañas como **Elige Igualdad del Instituto Andaluz de la Mujer**, concentraciones, plenos monográficos y lecturas de manifiestos, como el organizado con motivo del 25-N. Dentro del proyecto **Banco del Tiempo Bailén-Miraflores** para el fomento de la ciudadanía activa y la convivencia vecinal se participaba en eventos como '**El Tiempo se mueve**', para difundir los valores de este proyecto en los autobuses de la EMT; el "**Día del Trueque**" o la Jornada "**Bancos de Tiempo 2.0, nuestra aliada, la tecnología**".

Con el mismo objetivo de mejorar las relaciones vecinales, se realizaron con la **Agencia de Vivienda y Rehabilitación de Andalucía (AVRA)** actuaciones en comunidades de Las Albarizas (Marbella) y Los Núcleos (Fuengirola), dos zonas afectadas por un alto índice de desempleo, donde residen familias en situación de riesgo de



Exclusión social

Dentro del programa Reincorpora de la **Obra Social "la Caixa"** dirigido a internos del CIS Evaristo Martín Nieto se organizaron distintos eventos como el taller "**Dieta y Hábitos Saludables**" para mujeres del Aula de Familia del Ayuntamiento de Málaga, que impartieron alumnos del curso 'Operaciones Básicas de Cocina', o la implicación en la Merienda Mediterránea que reunió a mil personas en Mangas Verdes.

También para personas reclusas se desarrollaba InOut donde 17 alumnos completaron el curso 'Operaciones Básicas De Restaurante Y Bar', cuya entrega de diplomas en la tappería Abrebocas contó con representante de instituciones penitenciarias, la Caixa, las empresas colaboradoras y el Ayuntamiento de Málaga. Como servicio solidario los alumnos InOut participaron en el II Evento benéfico "Compartiendo Alegría" de la Asociación ASPAYM de Málaga.

Un año más, la entidad y el Festival de Málaga llevaron el cine español a la cárcel de Alhaurín de la Torre. Más de **120 internos disfrutaron de '321 días en Michigan'** y charlaron con su director, Enrique García. También para las personas reclusas se organizaba en septiembre el Festival **'Alhaurín en Corto' al que optaron 46 trabajos. "Mobiliario Urbano" y "Paquito, el guía del Alpandeire"** se hicieron con el premio final.

Para facilitar la integración de las personas sin hogar se celebraron también eventos y campañas, desayunos con empresas y actos para facilitar la integración social de esta personas, como la participación de usuarios en el encuentro de liga Málaga-Villarreal.

Desde Arrabal-AID se organiza y se participa en actos para dar a conocer novedades en cuanto a programas de empleo y medidas para fomentar el emprendimiento. Así se colabora con instituciones como **Fundación Andalucía Emprende, Confederación de Empresarios, Trabajadores Autónomos (ATA)** o la **Sopde**, entre otros. En junio se organizaba junto a **CEPES Andalucía** y el **IAJ 'Emprender en Economía Social'**, una acción lúdico-formativa en un espacio alternativo como **Sala Chela Mar** para abordar de forma amena las posibilidades que se generan para la juventud. Antes se celebraba en Benalmádena la **"Feria Expoforma: Empresa y Formación"** donde la entidad expuso sus proyectos de innovación e inserción y, poco después, se celebraba el **I Encuentro de Verano Trabajo Social en Movimiento del Colegio de Trabajo Social** de Málaga donde Arrabal-AID junto a otras entidades reflexionaron sobre la crisis y las personas en exclusión.

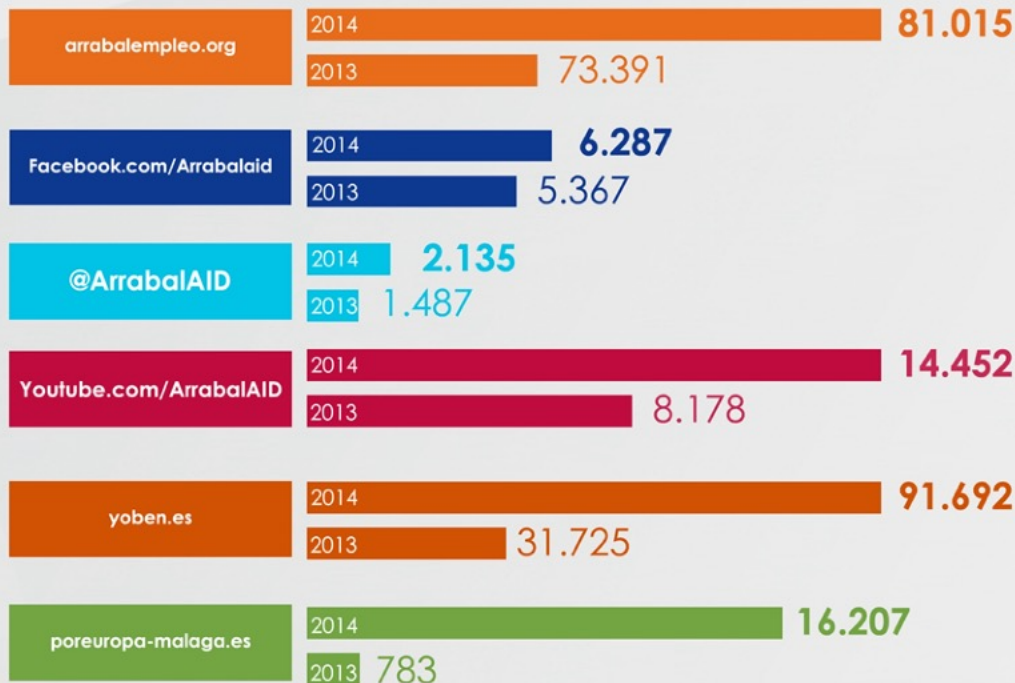
La jornada **Desarrollo de Proyectos de Innovación Social: Empresas de Inserción** organizada junto a **SOPDE de Diputación Provincial de Málaga** en el marco del **Proyecto RETOS2020** ponía en valor en otoño el papel de las empresas de inserción y, también con Diputación de Málaga y **la Obra Social "la Caixa"** se participaba en la **Jornada Proyectos de Innovación La Noria**.

La participación en la entrega de los Premios Incorpora de la **Obra Social "la Caixa"** que reconocen a empresas comprometidas o la participación en las sesiones formativas de **Talento Solidario** que impulsa la **Fundación Botín** para fomentar el trabajo en red y compartir recursos entre entidades sociales son otros de los eventos en los que la Asociación Arrabal-AID tuvo una presencia destacada.



Arrabal
comunicación

Métrica plataformas digitales



2.656 Publicaciones
sobre empleo, formación,
becas, actividades, etc.

274 Apariciones
en medios de
comunicación.

V Encuentro Medios y Entidades

Espacio donde responsables de medios de comunicación y de entidades sociales establecen estrategias para una comunicación social.



nuestros servicios



Orientación laboral.

Acompañamiento y selección laboral.



Apoyo al emprendimiento.

Coaching y herramientas proactivas.



Formación offline y online.

Diseño e impartición de workshops.



Dinamización social.

Favoreciendo el proceso de inclusión.



Rompiendo la brecha digital.

Apostando por la inclusión a través de las nntt.



Agencia de Colocación.

Intermediación y procesos selectivos.

nuestros servicios



Empresa de Inserción.

Generando oportunidades.



Talento sin barreras.

Fomento de la movilidad internacional.



Trabajando en red.

Propiciando networking.



Impulsar la creatividad.

Innovación y emprendimiento social.



Comunicación Social.

Crear conciencia social.



Creando oportunidades.

Favoreciendo el proceso de inclusión.



Málaga

C/Dos Aceras nº23-25
29012, Málaga
Teléfono: 952 300 500
E-mail: arrabal@arrabalempleo.org

Chiclana de la Frontera

C/La Vid, nº1 Edif. Espinel, 11130,
Chiclana de la Frontera (Cádiz)
Teléfono: 956 900 312
E-mail: chiclana@arrabalempleo.org



@ArrabalAID



facebook.com/arrabalaaid



youtube.com/arrabalaaid

Declarada Entidad de Utilidad Pública Estatal nº6883.
Registro Nacional de Asociaciones nº 113305.
Agencia de Colocación 0100000017.

www.arrabalempleo.org
www.yoben.es
www.poreuropa-malaga.es
www.aidei.es